



**LEADER**  
EESTI



Maaelu Arengu Euroopa  
Põllumajandus- ja  
Euroopa Investeeringud  
maapiirkondadesse



## HIIDLASTE KOOSTÖÖKOGU

Lia Rosenberg

### **KOHALIKU TOIDU TOOTMISE, TARBIMISE JA TURUSTAMISE HETKEOLUKORD HIUMAAL**

Uurimustöö

Kärdla 2011

## SISUKORD

<b>SISSEJUHATUS</b> .....	<b>3</b>
<b>1. KOHALIK TOIT</b> .....	<b>5</b>
1.1. Kohaliku toidu teema aktuaalsus.....	5
1.2. Kohaliku toidu definitsioon .....	6
1.3. Kohaliku toidu tervislikkusest .....	6
<b>2. KOHALIKU TOIDU TOOTMISE, TURUSTAMISE JA TARBIMISE HETKEOLURD HIIUMAAL</b> .....	<b>8</b>
2.1. Valim .....	8
2.2. Meetod .....	8
2.3. Hiiumaa põllumajandustootjad .....	9
2.4. Hiiumaa põllumajandustoodangu turg .....	12
2.5. Turustuskanalid praegu .....	12
2.6. Turustuskanalid 5 aasta pärast.....	13
2.7. Tegurid, mis mõjutavad Hiiumaa põllumajandustootjate arvates nende tootmist .....	15
2.8. Hiiumaa suuremad tarbimisüksused.....	16
2.9. Omavalitsuste allasutuste tarbimisüksuste profiil .....	17
2.10. Eraettevõtete tarbimisüksuste profiil .....	19
2.11. Tarbimisüksuste põllumajandussaaduste tarbimise kogused aastas ja kohaliku toidu osakaal .....	21
2.12. Kohaliku toidu tarbimist mõjutavad tegurid .....	25
2.13. Kaupluste eelised .....	28
<b>3. TURUTÕKKED KOHALIKU TOIDU REALISEERIMISEL</b> .....	<b>29</b>
3.1. Turutõkked tootjate arvates.....	29
3.2. Turutõkked tarbijate arvates .....	31
<b>4. MAHETOIT</b> .....	<b>33</b>
<b>KOKKUVÕTE</b> .....	<b>35</b>
<b>JÄRELDUSED JA SOOVITUSED</b> .....	<b>38</b>
<b>KASUTATUD ALLIKAD</b> .....	<b>40</b>

## SISSEJUHATUS

Antud uuring on üks osa suuremast koostööprojektist, mis viiakse läbi lähiaastatel Hiiu-, Saare- ja Läänemaal. Projekti „Kohalik toit kohaliku kogukonna toidulauale“ eesmärgiks on kogukonna majandusliku jätkusuutlikkuse ja parema tervise tagamine läbi tervisliku toitumise, eriti koolitoidu osas.

Hiidlaste Kootöökoogu poolt tellitud uurimuse eesmärgiks on fikseerida kohaliku toidu tootmise, tarbimise ja turustamise hetkeolukord Hiiumaal. Uurimuse tulemused selgitavad kohaliku maamajanduse olukorda ning annavad ülevaate tarbijapoolsetest soovidest kasutada kohalikke põllumajandussaadusi.

Antud uurimuse käigus küsitleti Hiiumaa põllumajandustootjaid ja suuremaid tarbijaüksusi. Selleks koostati erinevad küsimustikud. Uurimuse tulemused annavad vastused järgmistele küsimustele:

1. Mis on kohalik toit? Definiitsioon.
2. Millised juriidilised isikud toodavad kohaliku toidu toorainet ja valmistoodangut Hiiumaal? Millist? Millises mahus? Kuhu müüakse?
3. Kus kohalikku toitu tarbitakse? Tavatarbija profiil (analüüsiv ülevaade tootja vaatevinklist).
4. Milline on kohaliku toidu osakaal koolide, lasteaedade ja teiste haridusasutuste menüüs? Uuring hõlmab kõiki Hiiumaa omavalitsusi.
5. Milline on kohaliku toidu osakaal Hiiumaa toitlustus/majutusettevõtete menüüs (igast omavalitsusest vähemalt üks)?
6. Millised on turutõkked kohaliku toidu turustamisel?
7. Mahetoidu osakaal pakutava toidu hulgas?
8. Võimalikud lahendused kohaliku toidu turustamise ja tarbimise tõkete probleemile.

Uurimuse tulemused aitavad välja selgitada, kuidas Hiiumaa põllumajandustootjad suudavad rahuldada kohaliku tarbija vajadusi. Kas kohalikud põllumajandustooted vastavad tarbija nõudmistele. Kas tarbija on teadlik kohaliku toidu suuremast väärtusest ja kas ta on valmis seda eelistama.

Kas Hiiumaa tarbija jaoks on tähtis toote päritolu ja kvaliteet. Kuidas määravaks võib osutuda kauba kättesaadavuse mugavus ning hind. Kas talunikud on nõus pingutama, et oma toodangut kohalikul turul ise realiseerida.

Tahame teada saada, millised on tarbija vajadused põllumajandustoodete eriliikidele ja kogustele. Kas oleks turgu talus valmistatud mahladele ja hoidistele. Kaugem eesmärk oleks kokku viia Hiiumaa põllumajandustootjad ja tarbijad, et tootjad teaksid, kus nende toodangut vajatakse ja tarbijad teaksid, kust soovitud kaupa on võimalik osta. Nii toetatakse üksteist, tarbijad ostes tootjalt otse, toetavad teadlikult maamajandust ning vastutasuks saavad kvaliteetse kauba kontrollitud keskkonnast.

## 1. KOHALIK TOIT

### 1.1. Kohaliku toidu teema aktuaalsus

Toiduainetööstus on Eestis üks olulisemaid tööstusharusid nii tootmise kui ka ekspordi seisukohalt. Põllumajandusministeerium, koostöös erinevate riigiasutuste, liitude ning mitmete teiste partneritega, on koostanud arengukava “Eesti toit”.

Arengukava üldine eesmärk on aidata kaardistada tüüpilise toidu tootmise, töötlemise, turustamise ja tarbimise olukorda, kujundada eesti toidu kuvandit, suurendada tüüpiliste toidukaupade konkurentsivõimet ja kodumaise ning välistarbija rahulolu eesti toidu ja toidukaubaga. Arengukava on suunatud tööstusele, teenindussektorile, kaubandusele ja tarbijale (sh välistarbija).

Arengukava eduka elluviimise tulemusena peaks tõusma tarbijate teadlikkus toiduohutusest, kvaliteedist, tervislikust toitumisest ning tüüpilisest toidust. Tarbija suurem teadlikkus eelpool mainitud valdkondadest mõjutab läbi nõudluse ka tootjaid.

Tootjale on toetused ja turukaitse väga tähtsad, kuid toote maine kujuneb tarbija teadvuses siiski sobiva hinna, stabiilse kvaliteedi ja sihipärase turundustegevuse toel. Toote konkurentsivõime sõltub olulisel määral tootmisstruktuuride elujõulisusest, mõistlikust ressursside planeerimisest ja kasutamisest, turuahela erinevate lülide koostööst, tootearendusest ning toote aktiivsest tutvustamisest, toomaks esile eelised ja tarbijasõbralikkuse. Lisandväärtus kujuneb kogu ahela ulatuses – tootjast tarbijani. Jätksuutliku keti toimimiseks on kõikidel tasanditel vaja arvestada teiste tasandite huvidega ning sõlmida kõiki osapooli rahuldavaid kokkuleppeid.

Tarbija võitmise nimel tehakse jõupingutusi pakkumaks kõrge kvaliteediga, tervislikku toitumist toetavat ja tarbija ootustele vastavat toitu.

Tarbija harimisele ja toitumisest teavitamisele on orienteeritud ekspertide poolt koostöös Maailma Tervishoiuorganisatsiooniga ning UNICEF-iga välja töötatud “*Tervisliku toitumise tegevuskava*”. Ka seal on käsitletava valdkonnana kohalik toit kohalikuks tarbimiseks. Tegevuskava eesmärk on kohaliku toidu tootjate arvu suurendamine ja tarbijate teadlikkuse parandamine kohalikust toidust ja kohaliku toidu eeliskasutamine kogu riigis. (Arengukava „Eesti toit“, 2005:6. detsember 2010)

## **1.2. Kohaliku toidu definitsioon**

Mõiste „kohalik“ või „regionaalne“ on olnud paindlik ning määratletav erinevalt, sõltuvalt riigi suuruselt või erinevatest poliitikatest. Antud uurimuse jaoks on sobivaim järgmine definitsioon.

Kohaliku toidu all mõeldakse kitsamalt regionaalse iseloomuga, reeglina väiketootjate toodetud ja umbes 100 km raadiuses tarbijale otse turustatud toitu. Kohalik toit aitab arendada siseturismi ja muuta omanäolisemaks turismitalusid. Kuna kohaliku toidu tooteid on alles üsna vähe saada, on see üks valdkond, mille arenemine saab muuhulgas parandada maapiirkondade tööhõivet. (Vaask, S., 2005:1. november 2010)

Lihtsamalt väljendudes on kohalik toit samas piirkonnas kuni saja kilomeetri raadiuses kasvanud-kasvatatud toit. Ostes kohalikku toitu toetatakse teadlikult kohalikku maamajandust, nii põllumehi kui toiduainetega tegelevaid ettevõtteid. (Wikipedia:18. oktoober 2010)

Nagu definitsioon rõhutab on tegu regionaalse mõistega. Antud uurimuses on kohalikuks toiduks Hiiumaal kasvanud/kasvatatud põllumajandussaadused.

## **1.3. Kohaliku toidu tervislikkusest**

Eestlased söövad 17 miljardi krooni eest toidukaupu aastas. Sellest ligemale 40 protsenti moodustavad importtoiduained. Suuremat nõudluse kasvu kodumaiste toiduainete järele saab kasvatada mitte enam päritolu, vaid toidu tervislikkuse rõhutamisega. Isegi kvaliteet ei tähenda veel tervislikkust. Selliseks tarbijakäitumiseks on vaja suurendada toiduahela jälgitavust ja tõsta tarbijate teadlikkust.

Meie organism uueneb rakkude tasandil täielikult iga 5-6 aasta järel. Biomeditsiini teadlased on pidevalt soovitanud, et meie põhitoiduained peaksid pärinema saja kilomeetri raadiusest meie ümbert. Nendega on meie organismi ainevahetus kõige paremini kohanenud.

Lisaks valitseb üldjuhul reegel, et mida kaugemalt on toiduaine pärit, seda rohkem on seda keemiliselt töödeldud. Küsige endalt sagedamini, milliseid mürke me toiduga pidevalt sisse sööme?

Seega peaksime lisaks toiduaine koostisele rohkem teadma, kust toit pärineb ja kuidas see on toodetud.

Toidutööstusstruktuur ja arendustegevus suruvad peale uued tarbimisvalikud ja -harjumused, aga ka probleemid. Eesti riik peaks eelkõige harima inimesi, et nad oskaksid tervislikult toituda ning muutma toiduahelad võimalikult läbipaistvaks. (Oppar, 2006:1.detsember 2010)

Tervislik toitumine saab alguse eelkõige kvaliteetsest toorainest. Kvaliteetne tooraine on värske ja võimalikult vähe töödeldud ning ilma lisaaineteta toit. Oluline on, et toidu koostist ja kvaliteeti saab kontrollida. See on võimalik vaid juhul kui on teada toidu päritolu ning ka tootja.

## **2. KOHALIKU TOIDU TOOTMISE, TURUSTAMISE JA TARBIMISE HETKEOLURD HIIUMAAL**

### **2.1. Valim**

Antud uurimuse valim oli Hiidlaste Koostöökogu poolt ette antud. Küsitletavateks olid kohaliku toidu tootjad ning kohaliku toidu potentsiaalsed tarbijad. Tarbijate valimi moodustasid kõikide Hiiumaa omavalitsuste suuremad tarbimisüksused, kuhu kuulusid kõik lasteaiad ja koolid, Hiiumaa Haigla ja Tohvri Hooldekodu ning suuremad toitlustusettevõtted. Plaanis oli küsitleda 29 tarbimisüksust, 2 ettevõtet ei olnud nõus uuringus osalema. Seega on vastanud kokku 27, neist 14 omavalitsuste allasutust ja 12 toitlustusettevõtet ning HTÜ Tootmine OÜ. Hiiumaa Turismiinfokeskuse andmetel on saarel 34 toitlustuskohta, kusjuures ühele ettevõtjale võib kuuluda neist mitu. Antud asjaolu arvesse võttes saab öelda, et uurimuses osales 52% eratoitlustusettevõtete koguarvust.

2007 a. oli Eesti Statistika andmetel Hiiumaal kokku 347 põllumajanduslikku majapidamist, sh 117 mahepõllumajanduslikku. (Eesti Statistika, 2010:2. detsember 2010)

Hiiumaa Nõuandekeskuse andmetel on tänaseks mahepõllumajanduslikke majapidamisi järele jäänud 88. Põllumajanduslike majapidamiste arv on jäänud samaks. Suurem osa majapidamisi kasvatavad põllumajandussaadusi iseenda tarvis. Põllumajandustootjaid, kes toodavad põllumajandussaadusi ka müügiks on praegu Hiiumaa Nõuandekeskuse andmetel umbes 100. Põllumajandustootjate valim on moodustatud Hiiumaa Nõuandekeskuse andmebaaside põhjal. Valim on omaotsuslik, mis tähendab, et uurija on lülitanud valimisse need, keda peab tüüpiliseks. Valimi koostamisel jälgiti, et uuringusse oleksid kaasatud erinevate põllumajandussaaduste tootjad. Küsitleti nii suurtootjaid kui ka väiketootjaid. Valimi moodustamisel jälgiti, et esindatud oleksid kõik Hiiumaa omavalitsused. Plaanis oli küsitleda 40 tootjat, lõplik vastanute arv on 35.

### **2.2. Meetod**

Uurimuse läbiviimiseks kasutati küsimutikke, mis olid koostatud eraldi põllumajandustootjatele ja tarbimisüksustele. Küsimuste koostamisel võeti eeskujuks 2006 aastal Läänemaal Eesti Maaülikooli Majandus- ja Sotsiaalinstituudi poolt läbi viidud



uurimuse „Vähelevinud põllumajandustoodete turuinformatsiooni kogumine, analüüsimine ja levitamine“ küsimustikke. Uuringu mõnes punktis käsitletakse eraldi omavalitsuste allasutusi ning eratoitlustusettevõtteid.

Meetodina kasutati intervjuusid. Mõnel puhul tehti küsitletavatele vastamine mugavamaks jättes küsimustikud iseseisvalt läbitöötamiseks. Sellistel juhtudel eelnevalt vastajaid instrueeriti.

### **2.3. Hiiumaa põllumajandustootjad**

Põllumajandustootja küsimustikule vastas 35 tootjat. Neist 19 naist ja 16 meest. Sageli olid vastajateks mõlemad talupereliikmed, sellisel juhul on arvestatud vastajaga, kelle nimel on tootmisüksus.

Ettevõtlusvormilt moodustas 66% FIE-sid ja 34% OÜ-sid vastanute üldarvust. 80% vastanutest on mahetootjad, 20% tavatootjad, kellest pooled peavad end tunnustamata mahetootjateks.

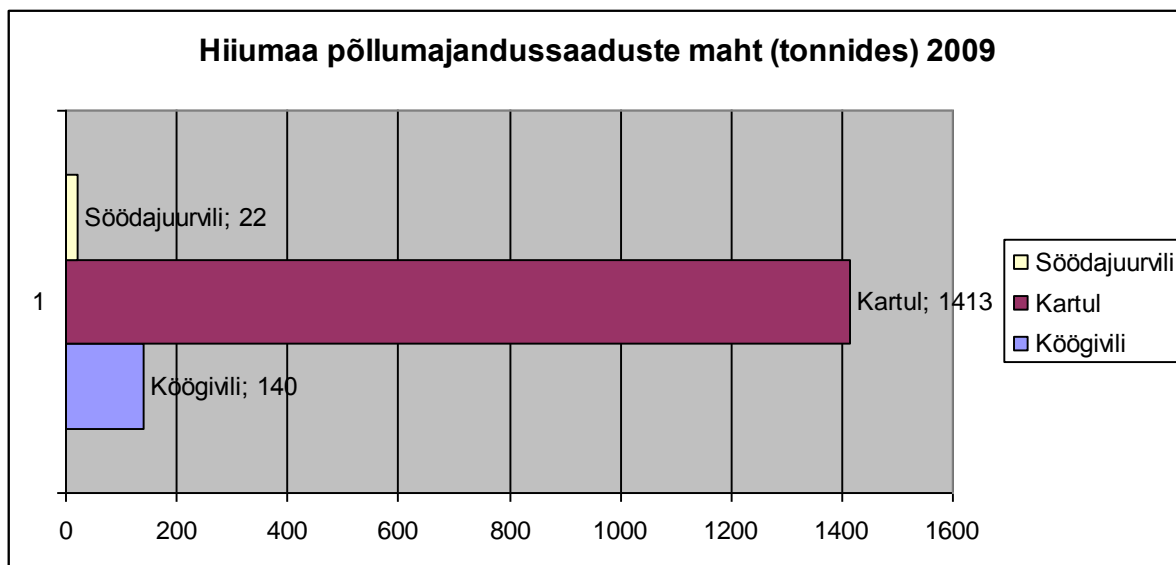
Hiiumaal on esindatud peaaegu kõik põllumajandussaaduste tootmisvaldkonnad.

Taimekasvatusest kartul, juurvili ja köögiivili, k.a. kõrvits ja küüslauk, katmikala taimi kasvatatakse ja turustatakse hooajaliselt, samuti maitsetaimi.

Loomakasvatusest on esindatud piimaveised, lihaveised, sead, lambad, kitsed ja küülikud. Kodulinde kasvatatakse munade tootmiseks.

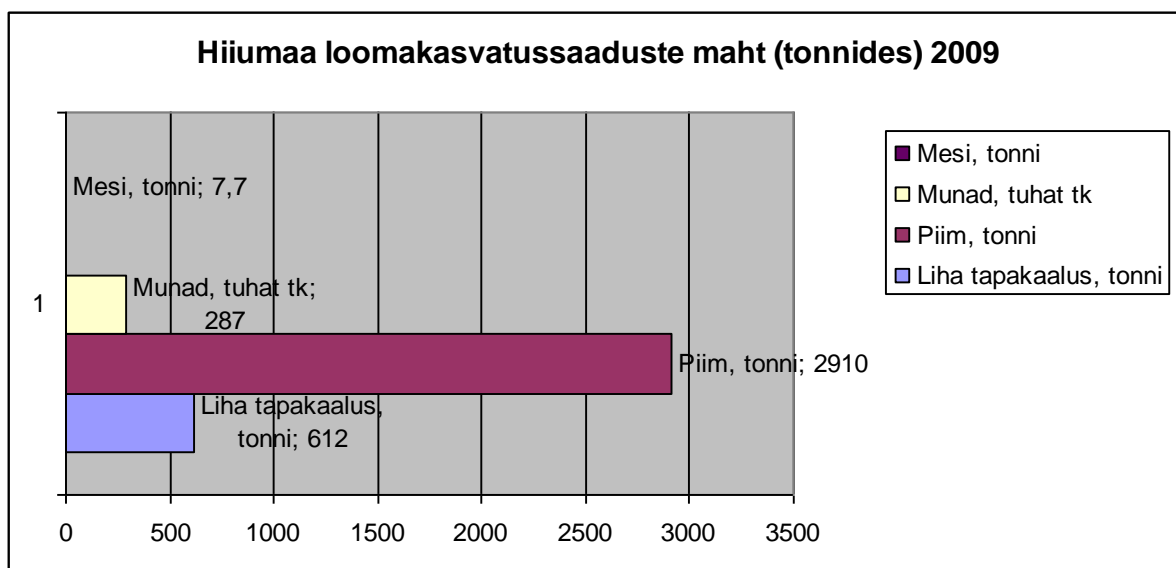
Aiandusest mesindus, marja- ja puuviljakasvatus.

Uuringus ei osalenud kõik Hiiumaa põllumajandustootjad, seepärast on tootmismahud võetud Eesti Statistika andmebaasist. (Eesti Statistika 2010:2. detsember 2010)



**Joonis 1.** Tähtsamate põllukultuuride toodangu maht (tonnides) 2009

Eesti Statistika andmebaasist on näha, et kõige rohkem kasvatatakse põllukultuuridest Hiiumaal kartulit.



**Joonis 2.** Loomakasvatussaaduste toodangu maht 2009

Loomakasvatussaadustest toodetakse kõige enam Hiiumaal piima, ligi 3000 tonni aastas. Liha toodeti aastal 2009 üle poole tuhande tonni.

Küsitlusest selgus, et suurim piimatootja realiseerib aastas kuni 600 tonni piima. Suuremad lihavesikasvatavad realiseerivad aastas kuni 25 tonni veiseliha ja suurim põllukultuuride

kasvataja kuni 800 tonni kartuleid. Hiiumaal kasvatatakse palju maasikaid, üks talu suudab realiseerida ligi 4 tonni maasikaid aastas. Suurim õunamahlavalmistaja aastatoodang ulatub kuni 5000 liitrini.

Tootjatelt küsiti, millise ühiku hinnaga on nad nõus oma põllumajandussaadusi müüma. Tabelis on võrdluseks eraldi välja toodud üksikud mahetoodete hinnad. Suuremad köögiviljakasvatajad on tavatootjad, kes oma tootmiskahtude juures ei pea võimalikuks taodelda mahetunnustust. Enamus Hiiumaa loomakasvatajaid on mahetunnustatud. Kuna väga vähesed on saanud müüa oma loomakasvatussaadusi mahemärgi all siis pole antud tabelis eraldi mahetoodangule hinda välja toodud.

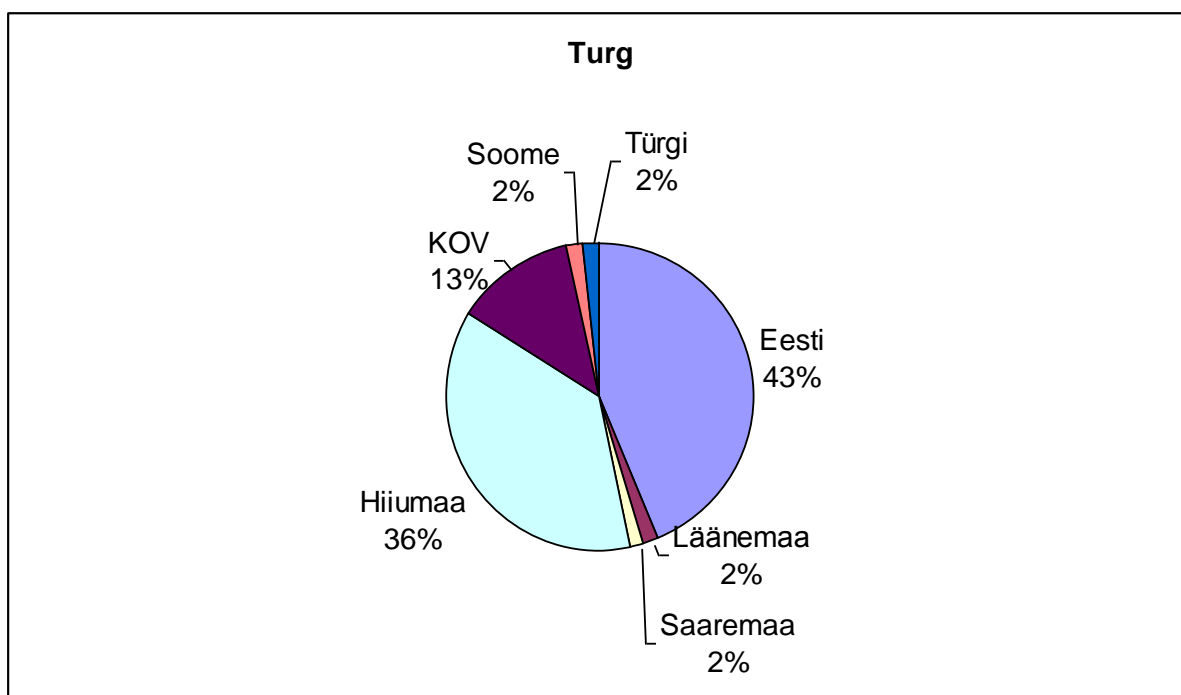
	Ühiku hinnavaheemik EEK	Mahetoodangu ühiku hind EEK
Kartul/kg	3.- kuni 4.-	5.- kuni 8.-
Juurvili/kg	5.-	10.- kuni 15.- (porgand)
Küüslauk/kg	50.- kuni 100.-	
Kurk-tomat/kg	15.- kuni 30.-	
Piim/l	5.- kuni 7.-	
Lihaveise liha/kg	35.- kuni 295.-	
Sealiha/kg	50.-	
Munad/tk	2.-	
Lambaliha/kg	50.- kuni 80.-	
Kitsepiim/l	20.- kuni 25.-	
Kitsejuust/kg		300.-
Küülikuliha/kg	100.-	
Mesi/kg	100.- kuni 120.-	
Marjad/kg	30.- kuni 60.-	
Puuviljad/kg	15.- kuni 20.-	
Mahl/l	40.- kuni 100.-	
Õunamahl/l	alates 3.-	40.-
Hoidised/purki	10.- kuni 25.-	

**Tabel 1.** Ühiku hinnavaheemikud, millega tootjad on nõus oma põllumajandussaadusi müüma

Tabelist on näha, et hinnavaheemikud on kohati väga suured. Näiteks lihaveise lihakilohind 35.- krooni on looma tapakaalu kilo hind, millega praegu tootja oma loomad töötlevale tööstusele müüb. 295.- krooni on juba teatud lihatüki kilohind, näiteks looma sisefilee. Mahla liitrihind sõltub erinevast toorainest, näiteks maasikamahla liitri eest tahab tootja saada 100.- krooni.

## 2.4. Hiiumaa põllumajandustoodangu turg

Enamus, 49% Hiiumaa põllumajandustoodangust viiakse saarelt välja ja müüakse mujal Eestis. Siia kuuluvad loomaksvatussaadused, liha ja piim. Põhjuseks töötleva tööstuse puudumine saarel.

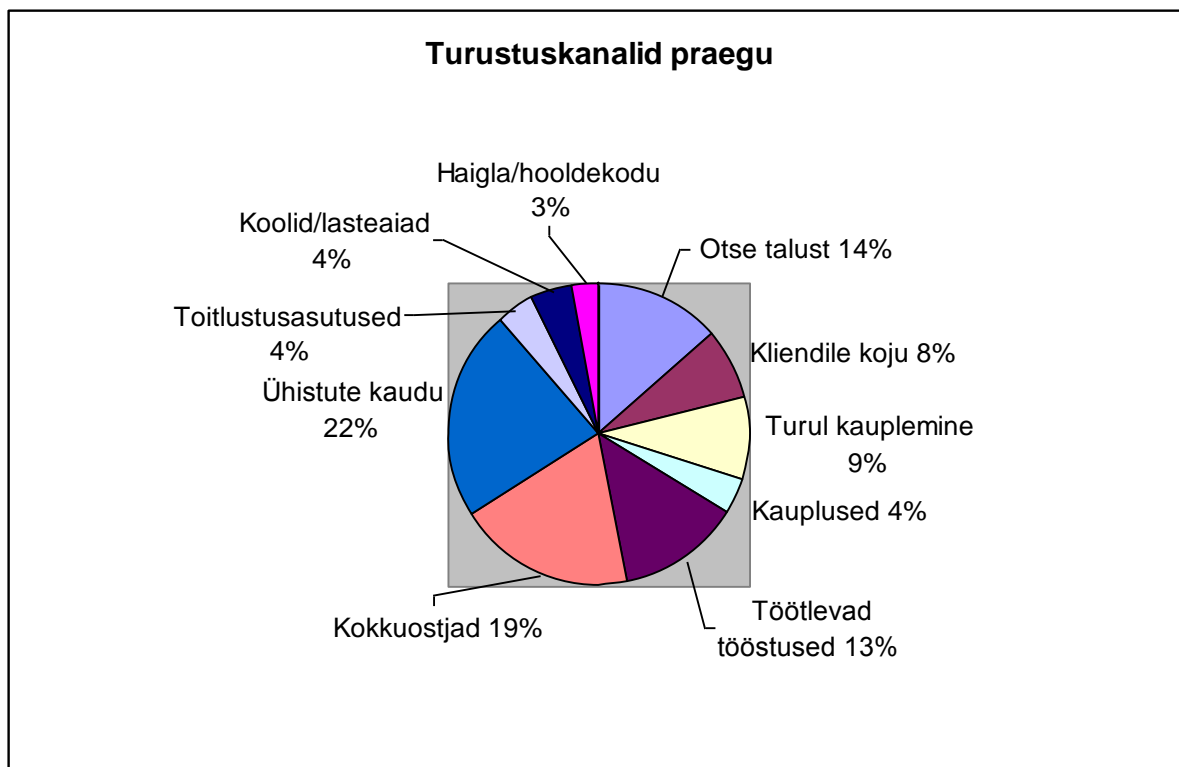


**Joonis 3.** Turgude jaotus Hiiumaa põllumajandussaadustele

Vähesel määral müüakse piima ja liha ka kohalikul turul. Juur- ja köögiviljad turustatakse peamiselt saarel, sellest ka suhteliselt suur kohaliku turu osakaal 36%. Vaid üksikud tooteartiklid on jõudnud ekspordile.

## 2.5. Turustuskanalid praegu

Küsitluses paluti määratleda turustuskanalid, mille kaudu praegu põllumajandussaadusi realiseeritakse.

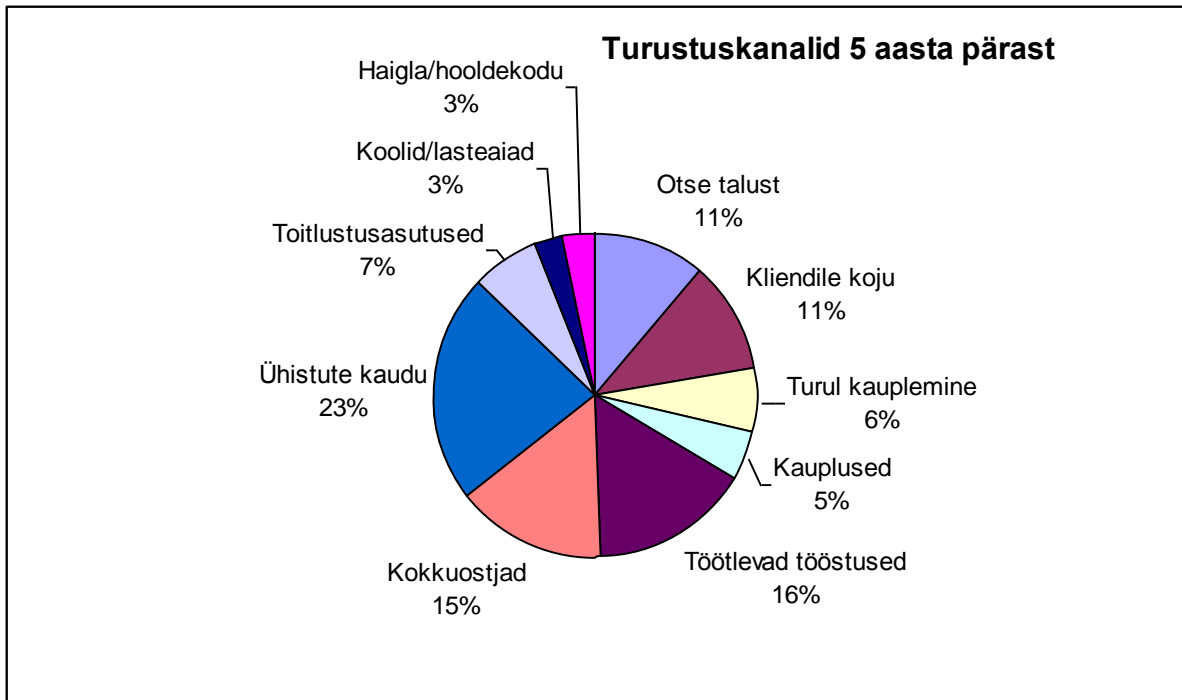


**Joonis 4.** Turustuskanalid praegu

22% toodangust realiseeritakse ühistute kaudu, 19% läheb kokkuostjatele ja 13% ostavad töötlevad tööstused. Need arvud näitavad piima ja liha liikumist saarelt välja. Otse talust ostetakse 14% toodangust ja vähemal määral kaubeldakse turul ning müüakse oma toodangut asutustele.

## 2.6. Turustuskanalid 5 aasta pärast

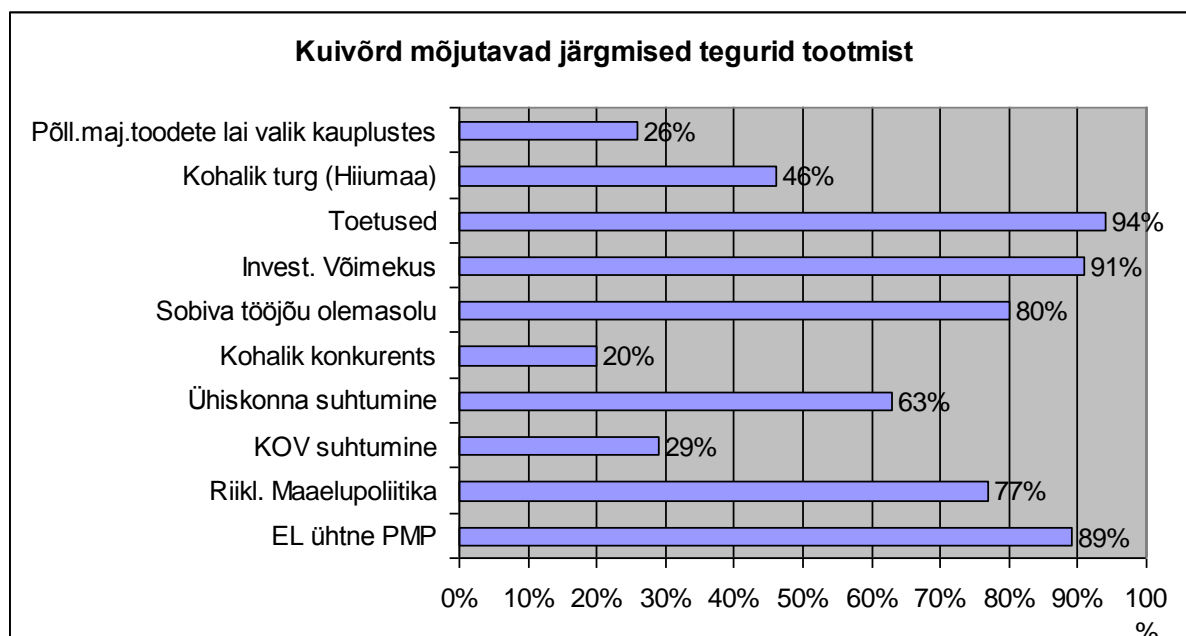
Tootjatelt küsiti, milliseid turustuskanaleid nad kasutaksid viie aasta pärast. Tootjad tahavad tegeleda peamiselt tootmisega ja oma toodangu kvaliteedi tõstmisega. Seetõttu ei ole nad huvitatud ise oma toodangut turustama. Vähesel määral on tootjad huvitatud oma püsikliente varustama ka tulevikus. Toodangu realiseerimisega peaksid tegelema töötlevad tööstused, kokkuostjad ja ühistud. Tootjate arvates võiks Hiiumaal olla toodangu kokkuostmise ja turustamisega tegelev ühistu.



**Joonis 5.** Turustuskanalid viie aasta pärast

Ka viie aasta pärast realiseerisid tootjad suurema osa oma toodangust ühistute kaudu. Sarnaselt eelmise joonisega on turustuskanaliteks töötlevad tööstused ja toodangu kokkuostjad. Oma püsikliente soovivad tootjad varustada põllumajandussaadustega ka tulevikus.

## 2.7. Tegurid, mis mõjutavad Hiiumaa põllumajandustootjate arvates nende tootmist



**Joonis 6.** Põllumajandustootmist mõjutavate tegurite olulisus. Vastanute %, kes pidasid antud tegurit kas oluliseks või väga oluliseks mõjutajaks.

Kõige rohkem mõjutab tootmist põllumajandustoetuste maksmine ja võimekus investeerida tootmisesse. See on võimalik tänu Euroopa Liidu ühtsele põllumajanduspoliitikale ja riiklikule maaelupoliitikale. Tootmist mõjutab oluliselt sobiva tööjõu ja kohaliku turu olemasolu. Vähem mõjutab tootmist põllumajandustoodete lai valik kauplustes ja kohaliku omavalitsuse suhtumine põllumajandusse. Tootjate arvates kohalik konkurents Hiiumaal puudub.

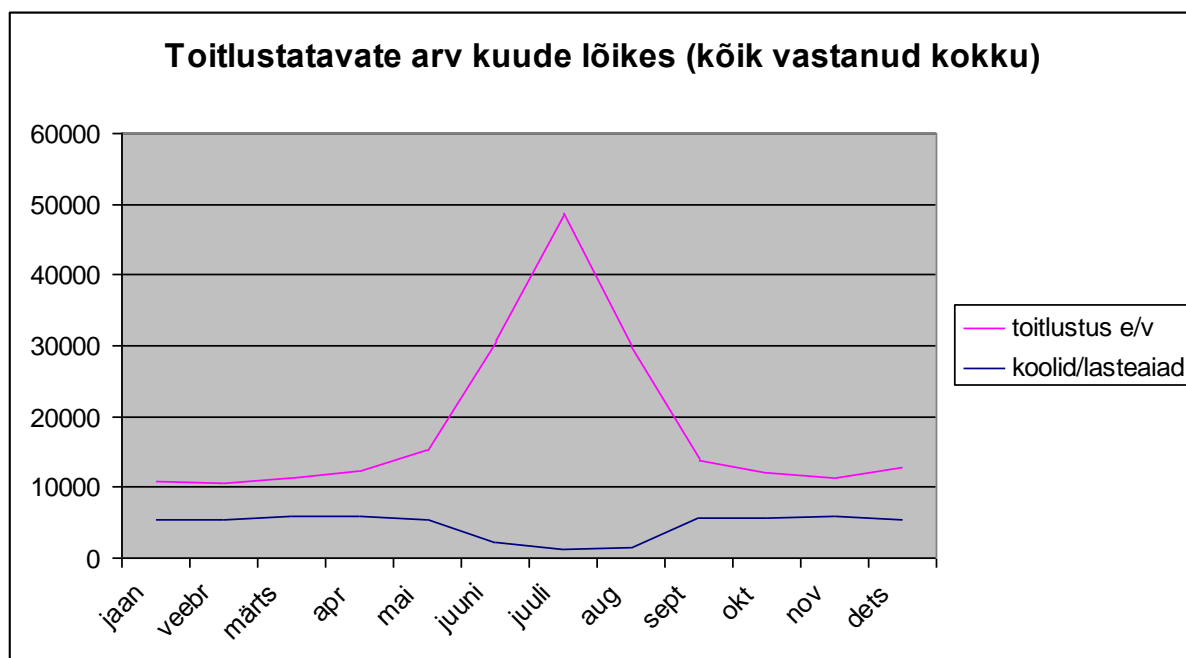
Tootmise jätkamist mõjutavad seni tehtud investeeringud. Suured kaubandusketid, mis on Hiiumaale tulnud, mõjutavad kohalikku tootmist negatiivselt, kuna kaubandusketid suudavad pakkuda põllumajandussaadustele väga odavat hinda. Odav hind võib kohaliku tootmise välja suretada, kuna kohalikud tootjad ei suuda nende hindadega konkureerida.

Küsimusele, kas tootmistalud on järeelkasvu tootmise jätkamiseks vastas 51% küsitletavatest, et talus jätkab noorem põlvkond tootmistegevust. 23% vastanutest ei osanud sellele küsimusele veel vastata või oli tegu noore taluperega. 26% küsitletavatest vastas, et talus järeelkasvu tootmise jätkamiseks puudub.

## 2.8. Hiiumaa suuremad tarbimisüksused

Antud uurimuse käigus intervjueeriti kõikide Hiiumaa omavalitsuste allasutuste tarbimisüksusi ja samuti suuremaid toitlustusettevõtteid igas vallas. Tarbija profiil on esitatud eraldi omavalitsuste allasutuste ja eraettevõtjate kohta. Plaanis oli küsitleda 29 tarbimisüksust, kõik Hiiumaa koolid, lasteaiad, haigla ja hooldekodu, kokku 14 ja 14 toitlustusettevõtet ja HTÜ Tootmise OÜ. Vastasid kõik omavalitsuste allasutused. Kaks ettevõtet ei soostunud uuringus osalema, seega on vastanuid kokku 27.

Toitlustusettevõtete suuruse määratlemiseks paluti toitlustatavate arv eraldi kuude lõikes välja tuua.



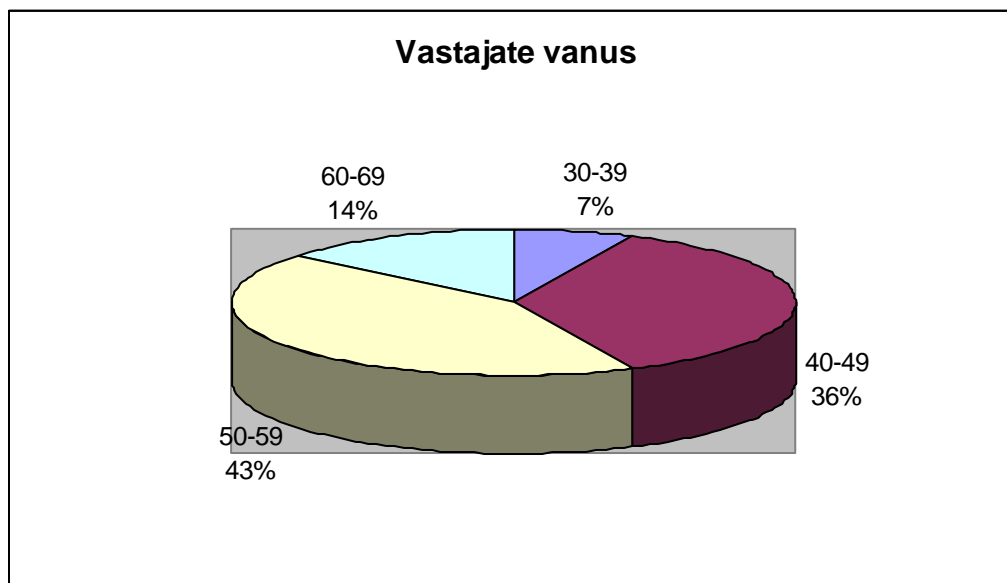
**Joonis 7.** Toitlustatavate arv kuude lõikes küsitletud tarbimisüksustes kokku.

Koolid/lasteaiad toitlustavad aastaringselt enam-vähem sama arvu inimesi. Osa õppeasutusi puhkavad suvel vaid ühe kuu nagu lasteaiadki, seepärast pole toitlustatavate arvu suvine langus nii drastiline. Väga suure hüppe teeb toitlustatavate arv eraettevõtete graafikus, kus näiteks juulikuus küündib toitlustatavate arv toitlustusettevõtetes kokku kuni 50 000, aasta kõige vaiksematel kuudel jaanuarist kuni märtsini on toitlustatavate arv ettevõtetes kokku kõigest 1000.



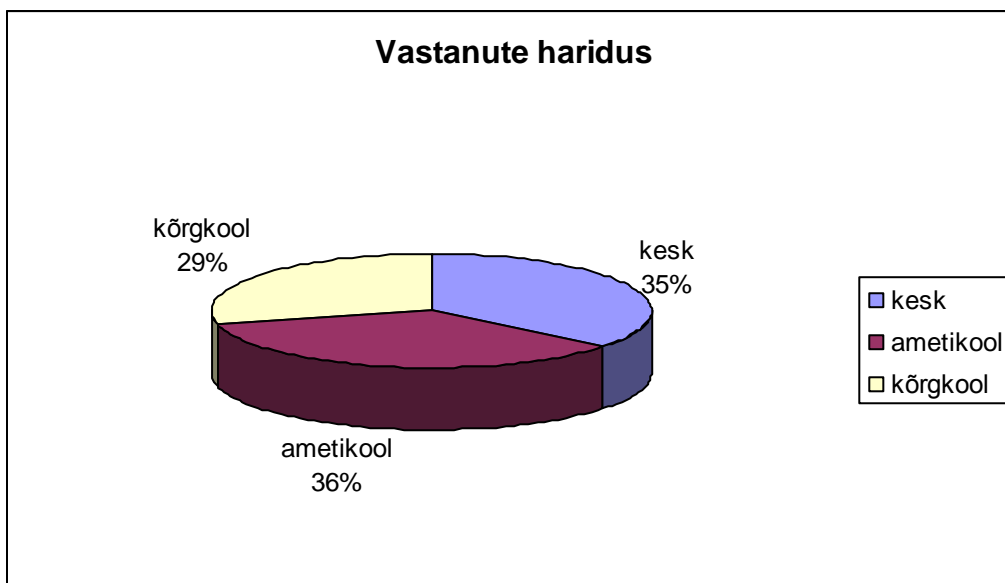
## 2.9. Omavalitsuste allasutuste tarbimisüksuste profiil

Silmas pidades plaanitud kohaliku toidu teemalisi projekte, uuriti Hiiumaa koolide, lasteaedade, haigla ja hooldekodu personali, kes asutuses vastutavad menüüde koostamise eest ning kes teevad toiduostu otsuseid. Kokku oli vastanuid 14, neist 13 naist ja 1 mees. Enamikus asutustes koostab menüü kokk majandusjuhataja kaasabil. Vaid väiksemates tarbimisüksustes otsustab menüü ja tooraine ostu üle ainuisikuliselt kokk.



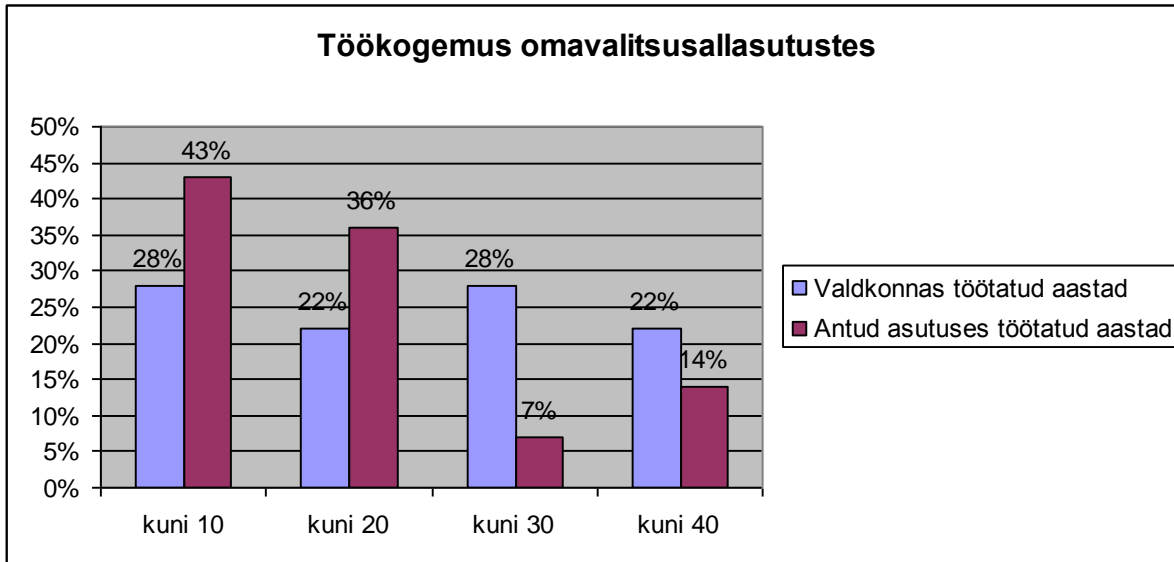
**Joonis 8.** KOV allasutuste vastutava personali vanus.

Vanuseliselt on 57% töötajatest üle 50 aastased, 36% on üle 40-sed ja vaid 7% vastanutest on vanuses alla 40 aasta. Need arvud näitavad, et koolides/lasteaedades töötab kogemustega ja enamuses üle keskea vanused töötajad.



**Joonis 9.** KOV allasutuste vastutava personali haridus.

Enamus töötajaid on ametikooli- või keskkooliharidusega, vastavalt 36% ja 35%. Kõrgharidusega on 29% töötajatest.



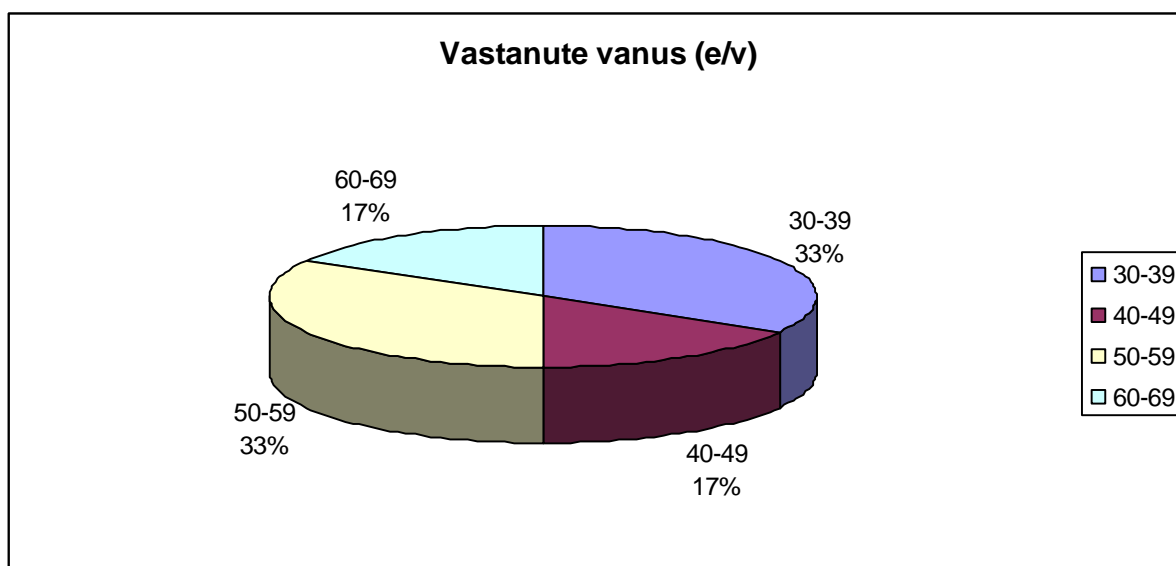
**Joonis 10.** KOV allasutuste vastutava personali kogemus valdkonnas töötamisel.

50% vastanutest on toitlustusega seotud valdkonnas töötanud 30 kuni 40 aastat. 28% vastanutest on töötanud antud valdkonnas kuni 10 aastat ja 22% kuni 20 aastat.

Samas asutuses on 43% vastanutest töötanud kuni 10 aastat. 36% kuni 20 aastat, vaid 7% vastanutest on töötanud antud asutuses kuni 30 aastat ja 14% kuni 40 aastat. Need arvud näitavad, et asutuste personal on stabiilne.

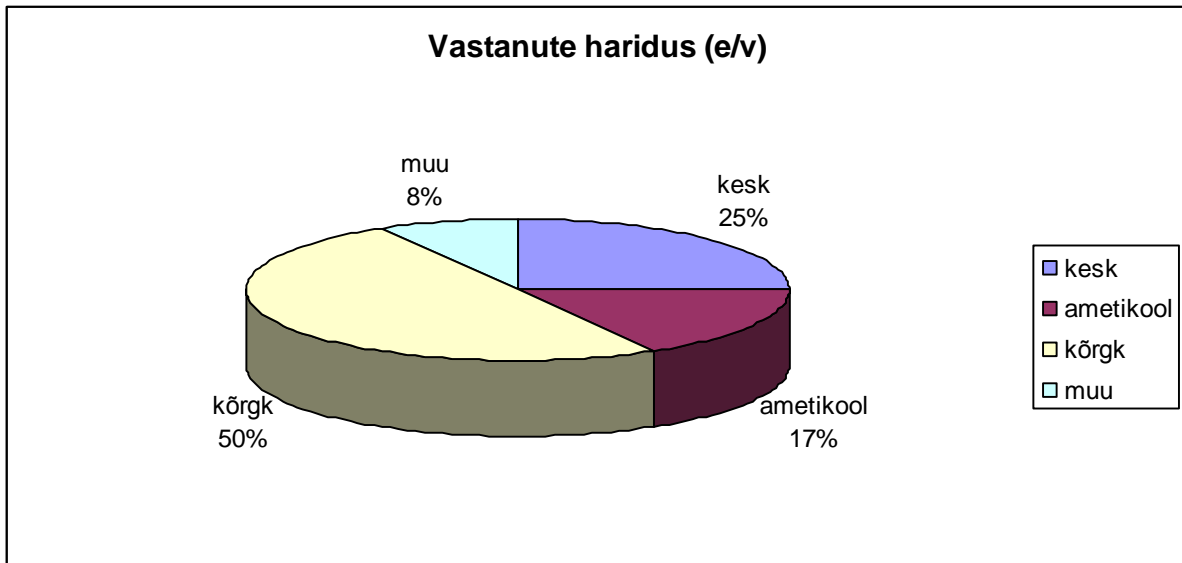
## 2.10. Eraettevõtete tarbimisüksuste profiil

Uuringus osales 52% Hiiumaa eratoitlustusettevõtete üldarvust. Toitlustusettevõtteid oli plaanis küsitleda samuti 14, kaks ettevõtjat ei soovinud uuringus osaleda. Vastanuid oli kokku 12, neist 9 naist ja 3 meest. Ettevõtetes koostab menüü ja teeb ostuotsused tavaliselt peakokk ja ostuotsustes osaleb ka juhataja või omanik.



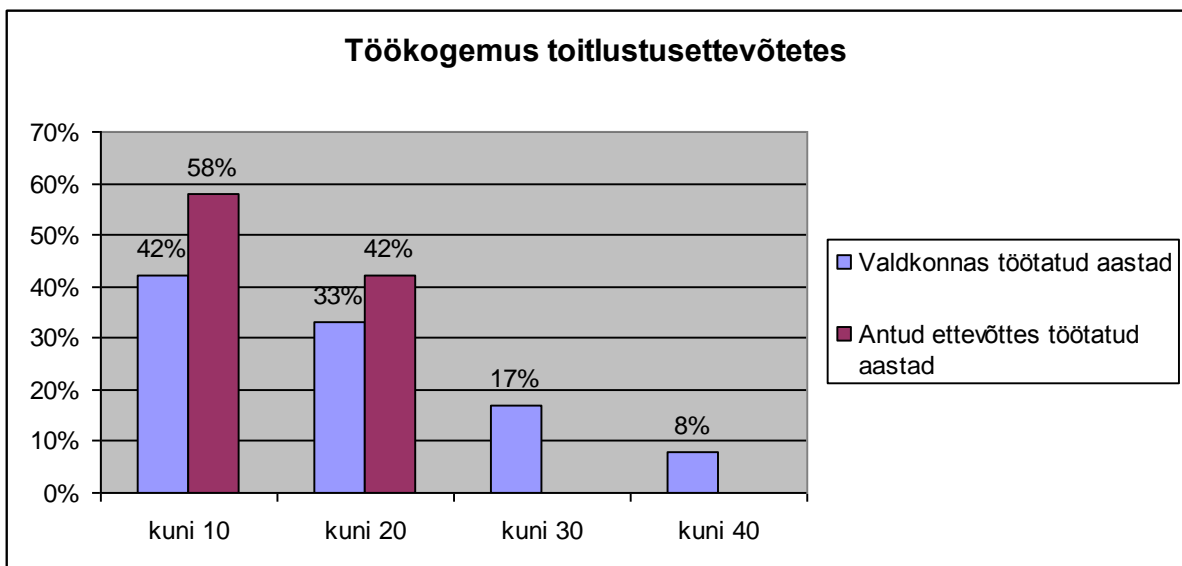
**Joonis 11.** Eratoitlustusettevõtete vastutava personali vanus.

Vanuseliselt on 33% vastanutest kuni 40 ja 33% kuni 60 aastased. Kuni 50 aastased ja kuni 70 aastased jagunevad samuti võrdselt 17% ja 17%. Võrreldes lasteaedade/koolide personaliga on ettevõtetes rohkem just kuni 40 aastaseid töötajaid.



**Joonis 12.** Eratoitlustusettevõtete vastutava personali haridus.

Toitlustusettevõtete vasanutest omab 50% kõrgharidust, 25% on keskharidusega ja 17% on ametikooli lõpetanud. 7% vastanutest on läbinud täiendkoolitusi ja eriala kursusi.



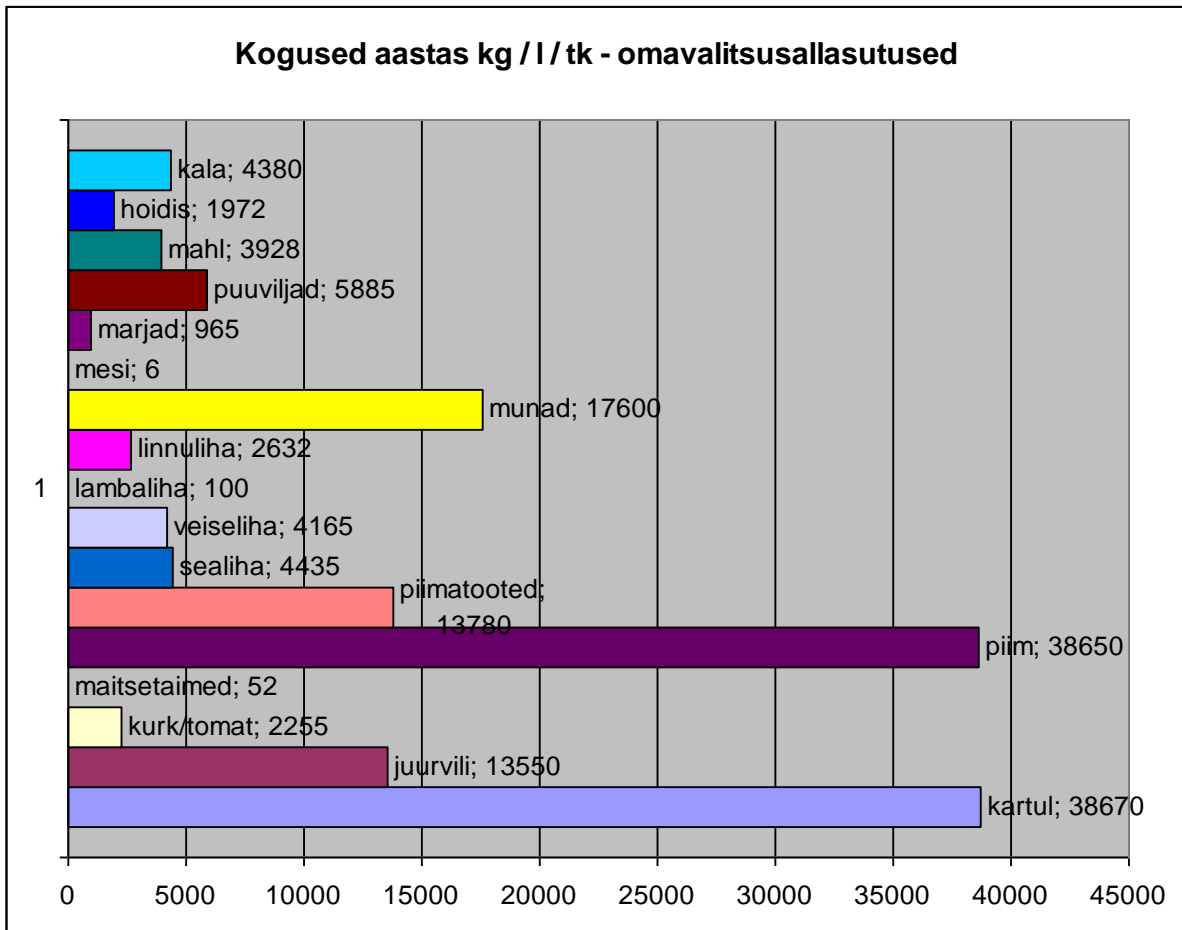
**Joonis 13.** Eratoitlustusettevõtete vastutava personali kogemus valdkonnas töötamisel.

Ettevõtete personalil on töökogemus antud valdkonnas töötamisel kuni 10 aastat 42%-l, kuni 20 aastat 33%-l. 17% on antud valdkonnas töötanud kuni 30 aastat ja 8% vastanutest on töötanud toitlustuse alal kuni 40 aastat.

Samas ettevõttes on 58% vastanutest töötanud kuni 10 aastat ja 42% vastanutest on töötanud antud asutuses kuni 20 aastat.

## 2.11. Tarbimisüksuste põllumajandussaaduste tarbimise kogused aastas ja kohaliku toidu osakaal

Et saada ülevaade toitlustusasutuste tarbimisvajadustest paluti küsimustikus märkida aasta jooksul toitlustamiseks sisse ostetavad põllumajandussaaduste hinnangulised kogused.

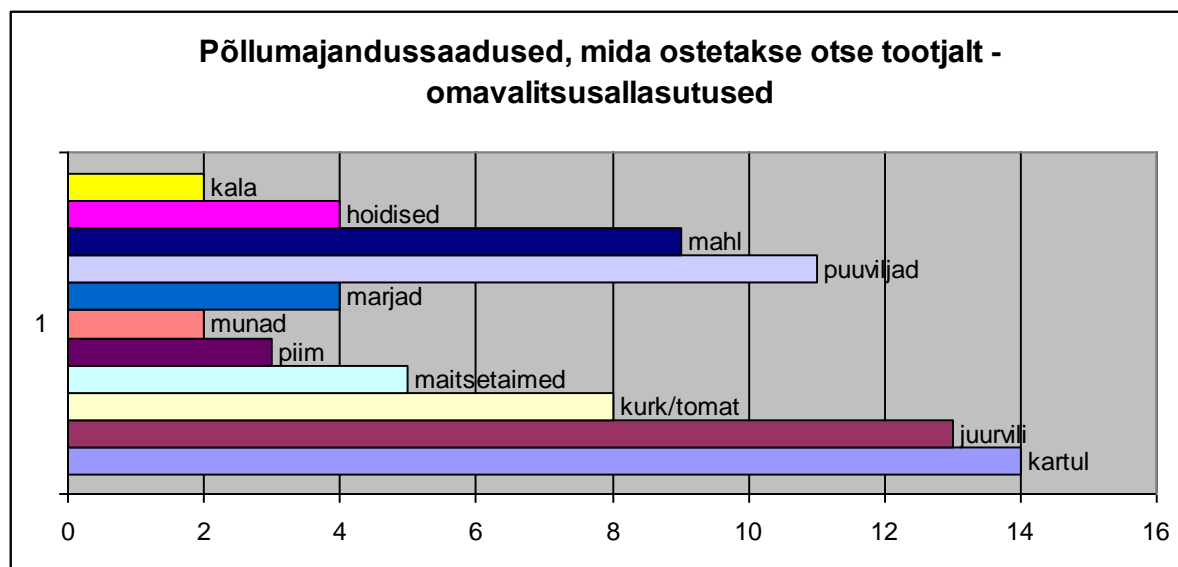


**Joonis 14.** KOV allasutuste põllumajandussaaduste hinnangulised kogused aastas.

Lasteaiad/koolid kasutavad toitlustamiseks peaaegu kõiki põllumajandussaadusi. Lambaliha nendes tarbimisüksustes ei kasutata. Erandiks on üks koolisöökla, mis teenindab lisaks piirkonna ettevõtete töötajaid. Lasteaedade/koolide kokad on huvitatud kohalikest põllumajandussaadustest ja ostavad kohalike tootjate käest nii palju toorainet kui võimalik. Hooajaliselt ostetakse kohalike tootjate käest ka katmikala köögivilju ning maitsetaimi. Kasutatakse kohalikke marju ja puuvilju. Mõnede asutuste on oma väike aed, mille saadusi kasutatakse ja kohapeal valmistatakse oma tarbeks ka hoidiseid.

Emmaste vald on ainus omavalitsus Hiiumaal, kus lasteaeda, kooli ja hooldekodu varustab piimaga kohalik piimatootja. Kalatoidud on kohustuslikud asutuste menüüdes, sellegipoolest kasutatakse kohalikku kala vähe. Põhjuseks kalarookimistingmuste puudumine nendes köökides. Roogitud e töödeldud kohalikku kala ei ole praegu veel võimalik Hiiumaal osta.

Kohaliku toidu osakaal omavalitsuste allasutustes (koolid, lasteaiad, haigla, hooldekodu)

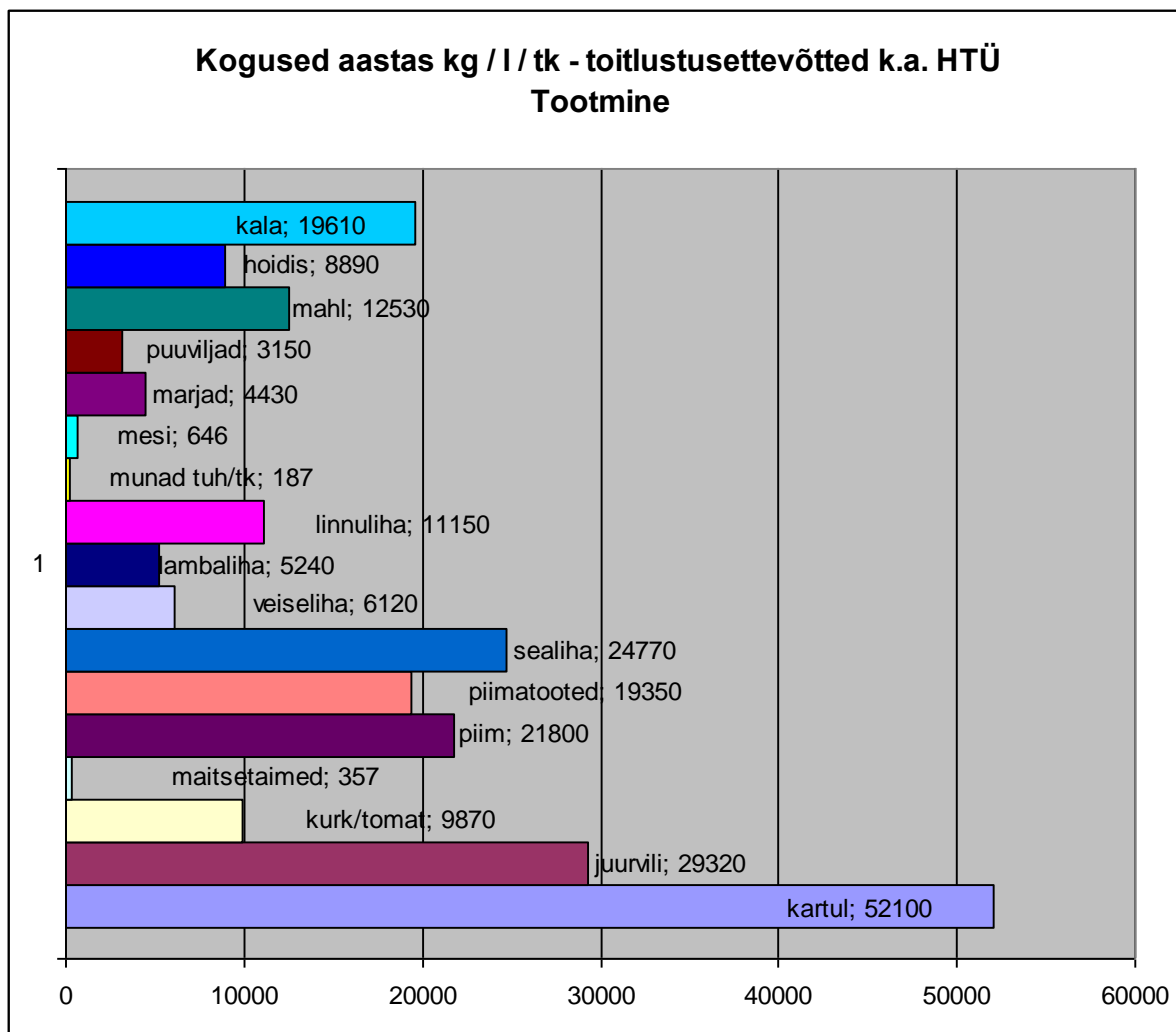


**Joonis 15.** Põllumajandussaadused, mida tarbimisüksused ostavad otse tootjalt.

Kõik Hiiumaa lasteaiad ja koolid ostavad kartuli ja juurvilja kohalike tootjatelt. Kurgid, tomatid, maitsetaimed ja puuviljad ning marjad ostetakse kohalike tootjate käest hooajaliselt. Kõiki vajaminevaid põllumajandussaadusi ei ole võimalik aastaringselt tootjatelt osta.

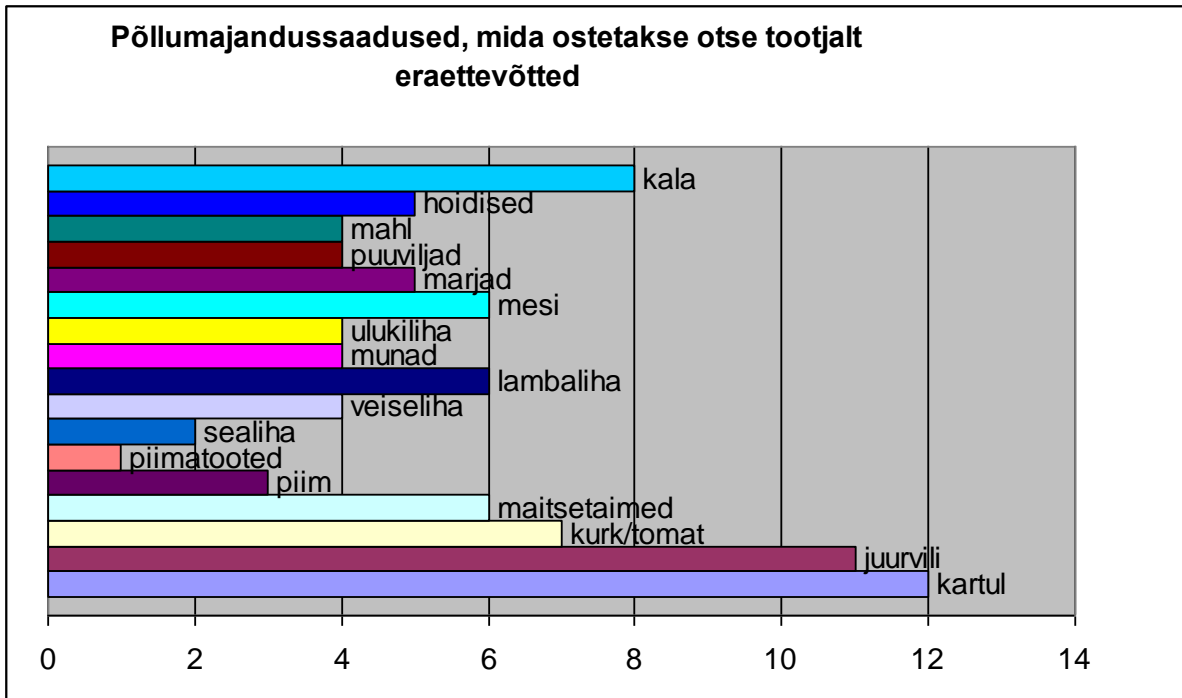
Seitse asutust ostaksid 100% põllumajandussaadusi otse tootjatelt. Kolm asutust 14-st ostaksid kohalikku toitu 75 kuni 80% ja neli asutust ostaks 35 kuni 50% põllumajandussaadusi otse tootjalt.

Antud uurimuses osales 52% Hiiumaa toitlustusettevõtete üldarvust. Toodud hinnangulised tarbimiskogused on vaid osa tegelikust tarbimisvajadusest. Toitlustusettevõtted kasutavad toitlustamiseks kõiki põllumajandussaadusi, k.a. lambaliha ja ulukiliha.



**Joonis 16.** Eratoitlustusettevõtete põllumajandussaaduste hinnangulised kogused aastas.

Ettevõtjad on samuti väga huvitatud kohalikest põllumajandussaadustest ja oleksid nõus ostma võimalikult palju toorainet otse tootjalt. Võrreldes lasteaedade/koolidega on ettevõtjatel rohkem vabadusi ja seepärast saavad nad osta ka loomakasvatussaadusi otse kohalikest tootjatelt. Surve toitlustusettevõtetele tuleb ka turistide poolt, kes nõuavad rohkem kohaliku päritoluga toitu ning on nõus selle eest rohkem maksma.



**Joonis 17.** Põllumajandussaadused, mida eratoitlustusettevõtetel ostavad otse tootjalt.

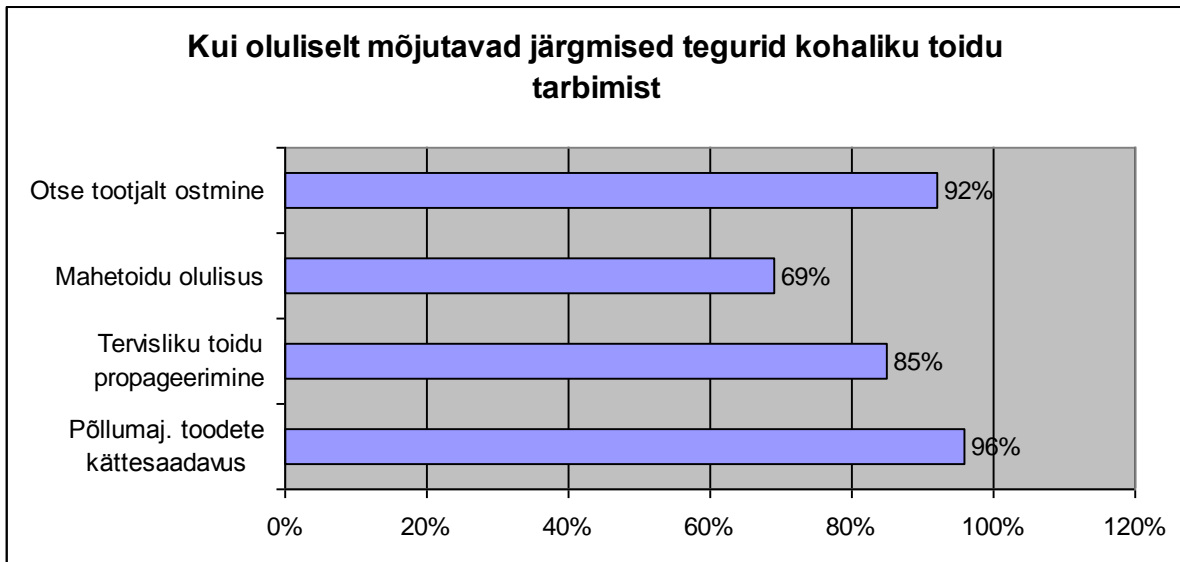
Ka eratoitlustusettevõtetel ostavad kartuli ja juurvilja kohalikelt tootjalt. Võrreldes omavalitsuste allasutustega on eraettevõtetel võimalus osta otse ka loomakasvatussaadusi. Märkimisväärne on kohaliku kala tarbimine. Samuti nagu lasteaiad/koolid ostavad ka ettevõtjad kurki-tomatit ja maitsetaimi otse tootjalt hooajaliselt. Paljud ettevõtjad valmistavad ise hoidiseid kohalikest aia- ja metsasaadustest.

Seitse ettevõtjat ostaksid otse tootjalt 100% põllumajandussaadusi. Kolm 12-st ostaksid 65 kuni 75% ja vaid kaks ettevõtjat ostaksid kohalikke põllumajandussaadusi 35 kuni 50%.



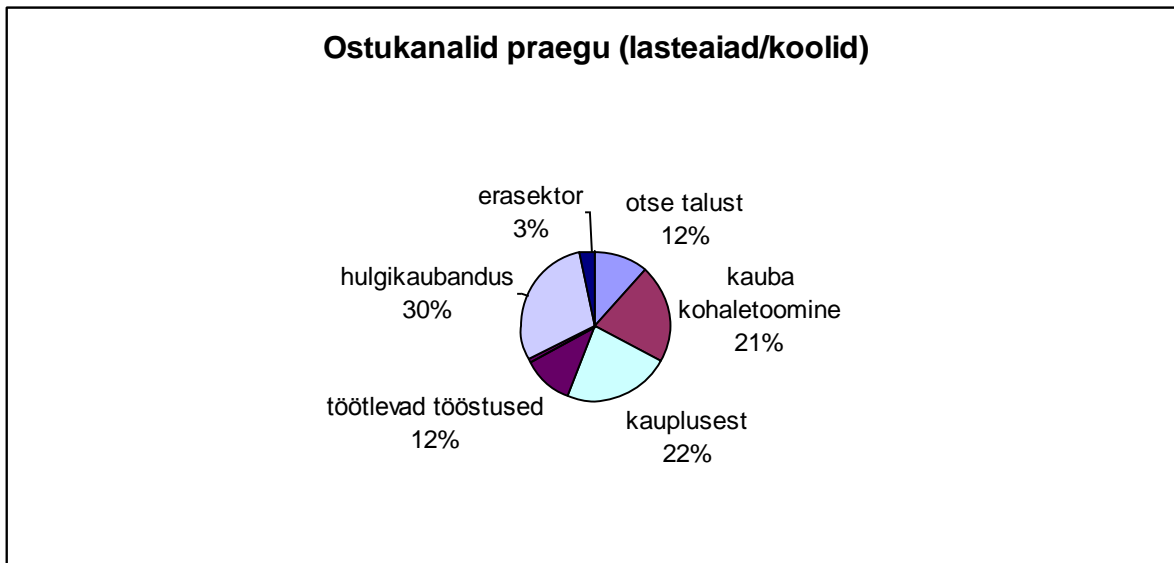
## 2.12. Kohaliku toidu tarbimist mõjutavad tegurid

Üle 60% vastanutest on kuulnud arengukavast „Eesti toit“.



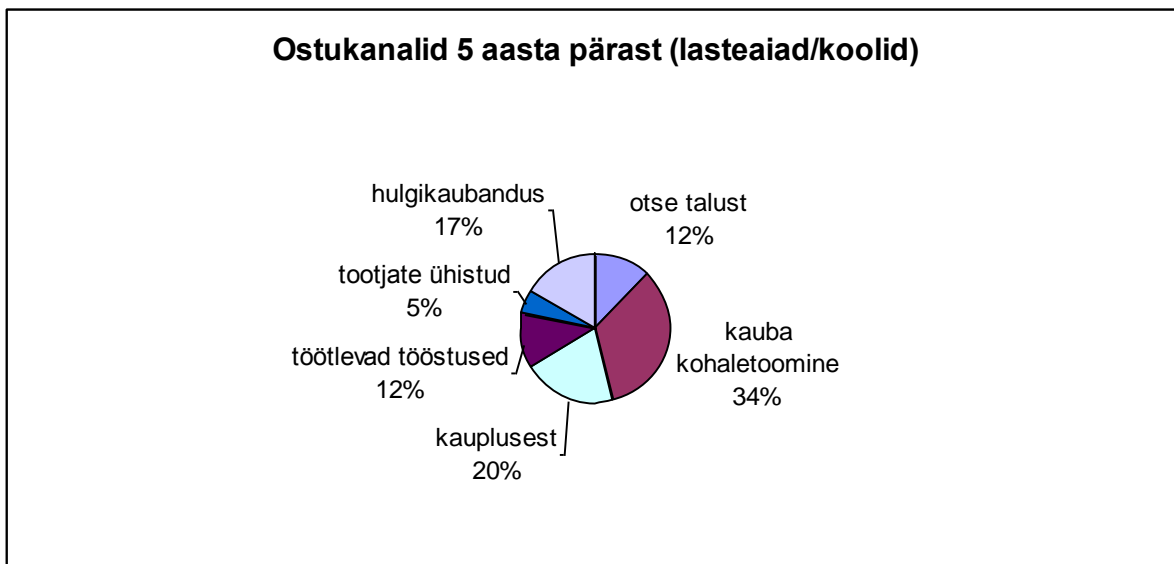
**Joonis 18.** Kohaliku toidu tarbimist mõjutavate tegurite olulisus. Vastanute %, kes peab antud teguri mõju oluliseks või väga oluliseks.

Valdav enamus, 96% vastajatest peab oluliseks või väga oluliseks põllumajandussaaduste kättesaadavust ja 92% saaduste ostmist otse tootjalt. 85% vastanutest arvab, et väga oluline või oluline on tervisliku toidu propageerimine, mis samuti mõjutab kohaliku toidu tarbimist. Mahetoitu peab väga oluliseks või oluliseks 70% vastanutest.



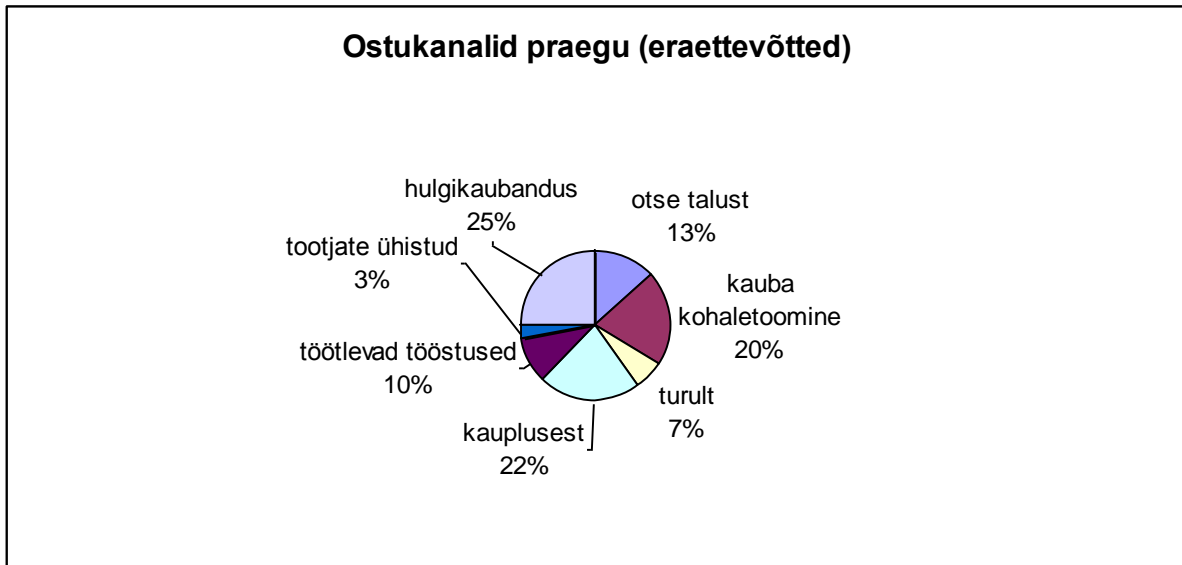
**Joonis 19.** KOV allasutuste ostukanalid praegu.

Praegu varustavad lasteaedasiid/koole hulgikaubanduse ettevõtted 30% ja töötlevad tööstused 12%, kes toovad kauba ise kohale. 22% vastanutest ostab kauba kauplustest, väiksem osa 12% ostavad põllumajandussaadusi otse talust ja erasektorilt.



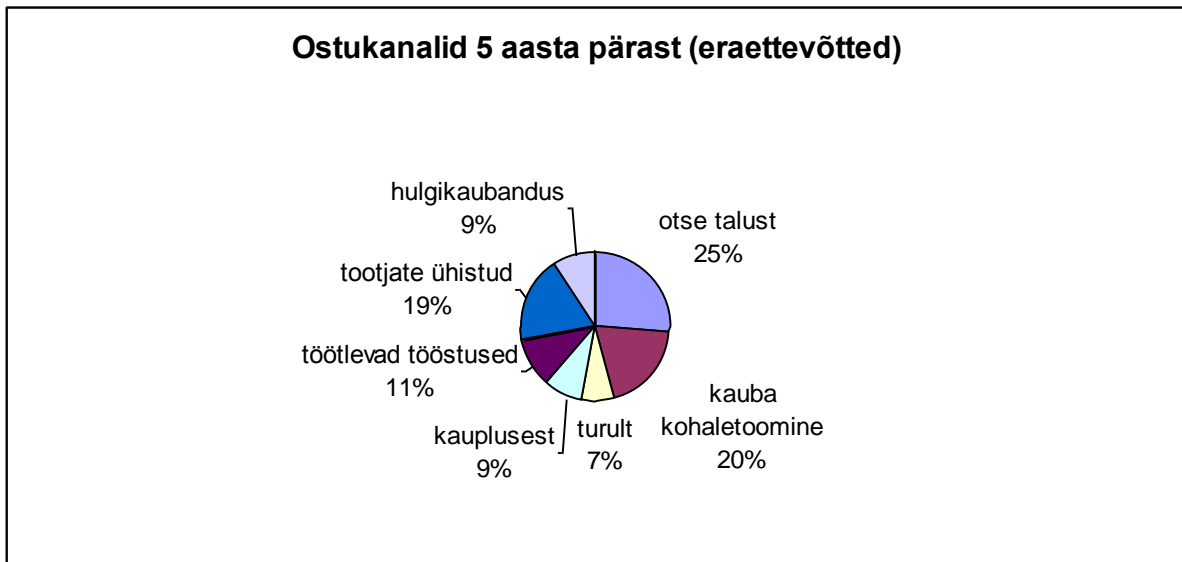
**Joonis 20.** KOV allasutuste ostukanalid viie aasta pärast.

Uuringus osalejatel paluti mõelda, kas viie aasta pärast on nende ostukanalid samad. Uuringust nähtub, et lasteaedade/koolide jaoks on parim ja mugavaim kui kogu kaup tuuakse kohale. Umbes sama protsent 22% ostaks ka viie aasta pärast kauba kauplustest. Otse talust ostetava kauba protsent jäi samaks 12%.



**Joonis 21.** Eratoitlustusettevõtete ostukanalid praegu.

Toitlustusettevõtted saavad samuti suurema osa oma kaubast hulgikaupmeestelt 25%. 22% vajaminevast kaubast ostetakse kauplustest. Otse tootjate käest ostetakse 13% ja turult 7% vajaminevast kaubast.



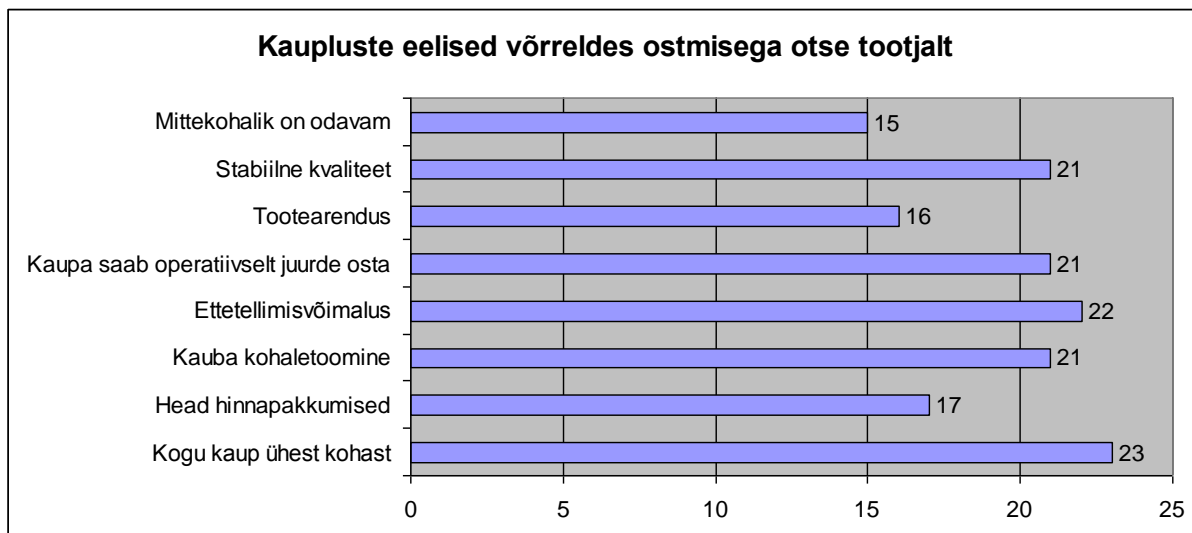
**Joonis 22.** Eratoitlustusettevõtete ostukanalid viie aasta pärast.

Ettevõtjad on perspektiivide osas optimistlikumad ja arvavad, et viie aasta pärast ostavad nad 25% vajaminevatest põllumajandussaadustest otse talust. Samuti usuvad ettevõtjad, et võimalik loodav tootjate ühendus hakkab põllumajandussaadusi turustama. Ühistu ja töötleva tööstuse kaudu ostaksid ettevõtjad 30% kaubast. Kauplustest ostaksid nad 9%, samuti 9%

vajaminevast kaubast ostaksid nad hulgikaupmeestelt. Ka viie aasta pärast näevad ettevõtjad vajadust osa kaupa soetada otse turult.

### 2.13. Kaupluste eelised

Millised on tarbijate avates kaupluste suurimad eelised võrreldes otse tootjalt ostmisega.



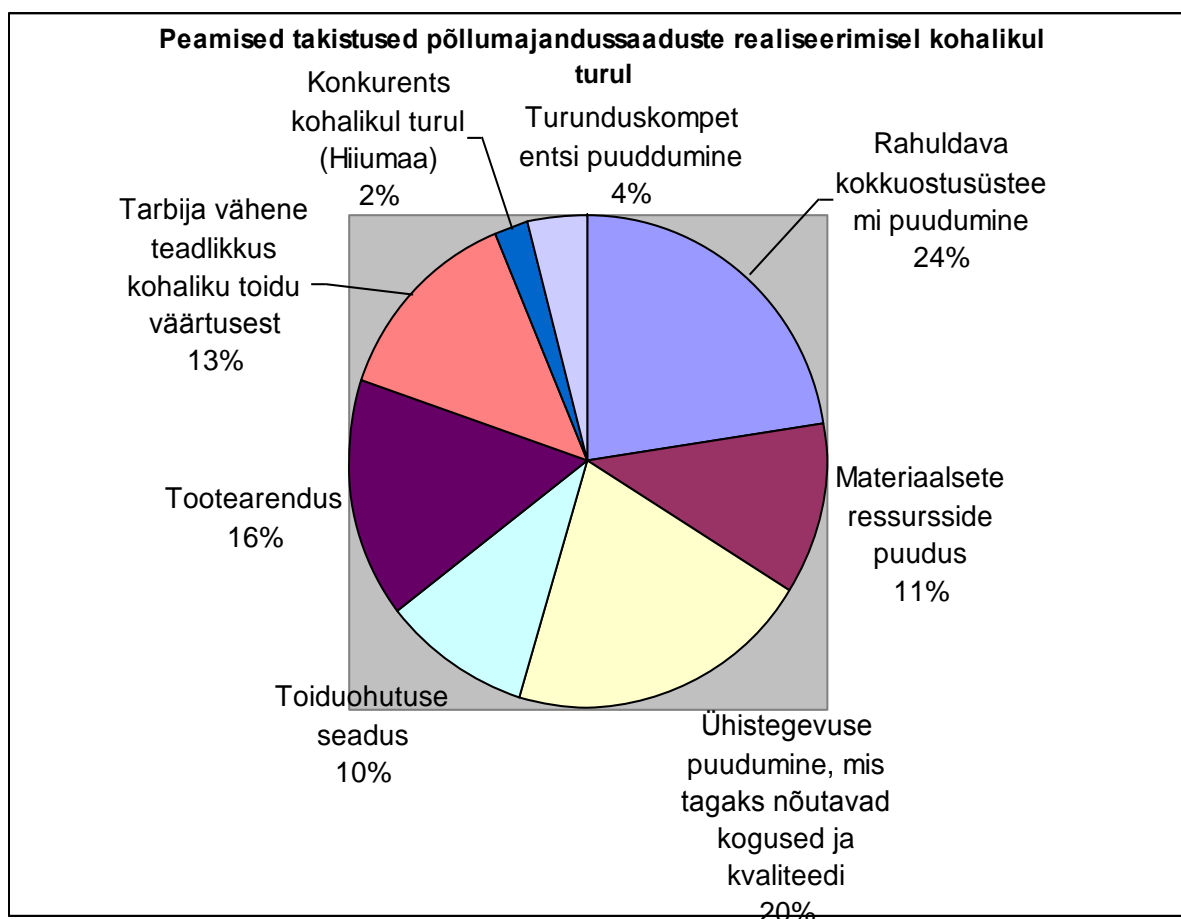
**Joonis 23.** Kaupluste suurimad eelised võrreldes tootjatega, kes müüvad oma toodangut otse talust.

Enamus, 23 küsitletavat 26-st pidas suurimaks kaupluste eeliseks kogu vajamineva kaubavaliku kättesaamist ühest kohast. 22-le oli oluline ettetellimisvõimalus. Kaupluste eeliseks peeti võimalust operatiivselt kaupa juurde osta ning kauba kohaletoomist. Tarbijad peavad kaupluste kauba kvaliteeti stabiilsemaks. Eeliseks on kaupluste head hinnapakkumised. 26-st vastanust 15 pidasid eeliseks kauplustes pakutava kauba odavamat hinda. Lisaks toodi eelistena välja kaupluste personali kliendisõbralikkust ning põllumajandussaaduste aastaringset kättesaadavust.

### 3. TURUTÖKKED KOHALIKU TOIDU REALISEERIMISEL

#### 3.1. Turutõkked tootjate arvates

Hiiumaa põllumajandustootjad peavad kõige suuremaks turutõkkeks rahuldava kokkuostusüsteemi puudumist ja koostöö puudumist tootjate vahel, mis tagaks turunõudlusele vastavad kogused ja kvaliteedi.



**Joonis 24.** Peamised takistused oma toodangu realiseerimisel kohalikul turul Hiiumaa tootjate arvates.

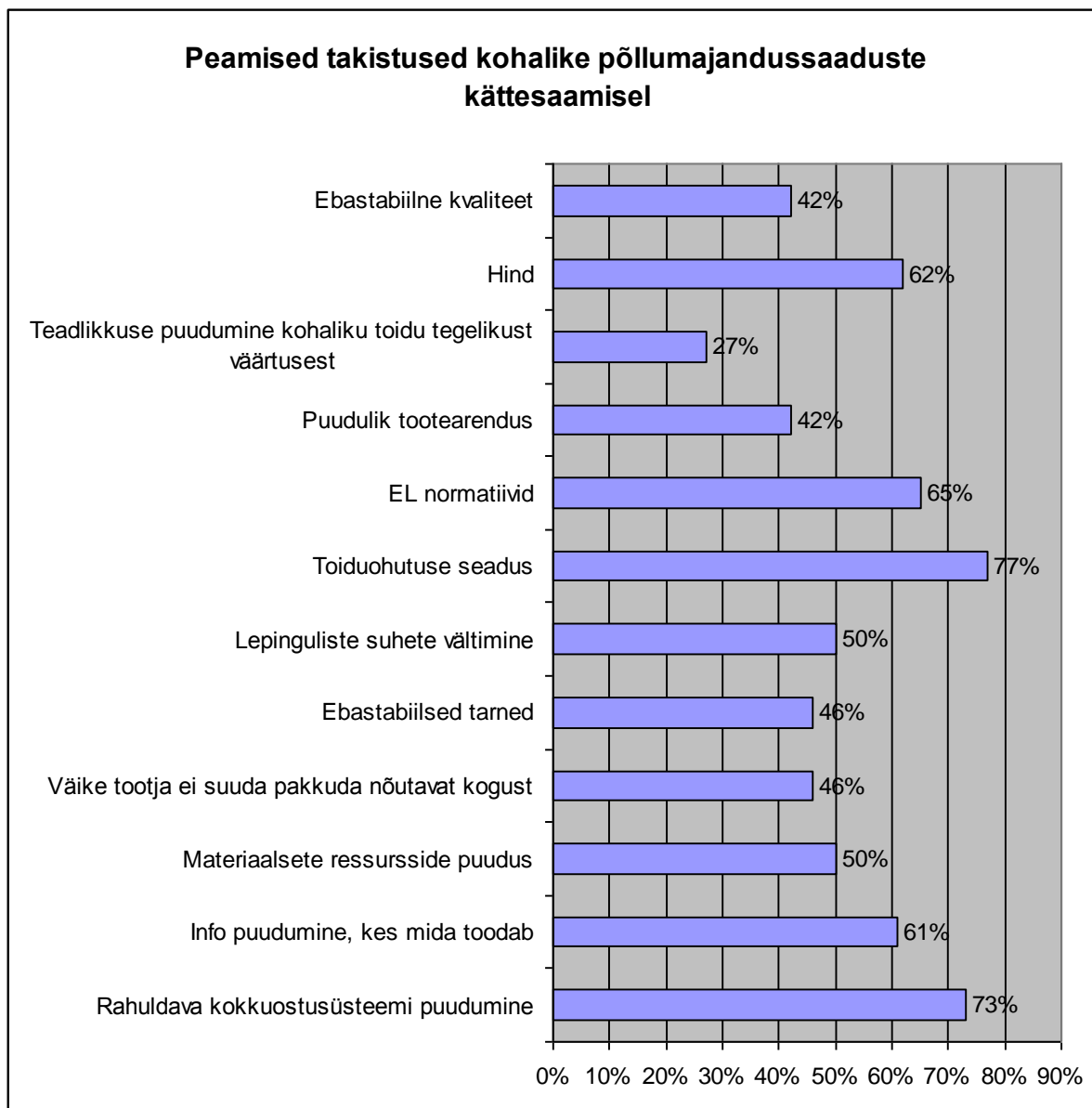
Peamiseks takistuseks põllumajandussaaduste realiseerimisel kohalikul turul peab 24% kohalikest tootjatest rahuldava kokkuostusüsteemi puudumist. 20% leiab, et takistus on ühistegevuse puudumine, mis tagaks turul nõutavad kogused ning kvaliteedi. 16% tootjatest arvab, et takistuseks on ebapiisav tootearendus, 13% arvab, et tarbija pole küllalt teadlik kohaliku toidu väärtusest. Materiaalsete ressursside ebapiisavuse kui takistuse oma toodangu realiseerimisel kohalikul turul, märgib 11% vastanutest. 10% tootjatest arvab, et ranged toiduohutuse seaduse nõuded takistavad nende toodangut müüa kohalikul turul. Vaid 4% ja

2% tootjatest märgivad, et takistuseks võib olla turunduskompetentsi puudumine ja konkurents kohalikul turul. Enamuse arvates konkurents kohalikul turul puudub.

Tootjad tõid välja probleemidena veel töötleva tööstuse puudumise saarel, tarbijate hinnatundlikkuse ja ostjaskonna väiksuse (Hiiumaa turg on väike). Takistusena märgiti ära Hiiumaa väikesed tootmismahud ning saarelisuse eripära.

### 3.2. Turutõkked tarbijate arvates

Lasteaedade/koolide personalilt küsiti, mis on nende meelest peamised probleemid kohalike põllumajandussaaduste kättesaamisel.



**Joonis 25.** Peamised takistused kohalike põllumajandussaaduste kättesaamisel tarbijate arvates.

Ligi 80% vastanutest arvas, et suurimaks probleemiks on ranged toiduohutuse seaduse nõuded, mis takistavad kohalike põllumajandussaaduste kättesaamist. Sarnaselt tootjatega arvas üle 70% vastajatest, et suureks probleemiks on rahuldava kokkuostusüsteemi puudumine

Hiiumaal. Üle 60% vastanutest nimetas probleemiks kohalike põllumajandussaaduste kõrget hinda. Siinkohal tuleb vaadelda eraldi omavalitsuste allasutusi ning eraettevõtteid.

Lasteaedadel/koolidel on range eelarve ja sageli ei saa need asutused osta kohalikke põllumajandussaadusi nende kõrgema hinna pärast, kuigi soov on olemas. Seevastu osa ettevõtjaid peab oluliseks tooraine päritolu ja on valmis kallimat hinda selle eest maksuma. Probleemideks peab üle 60% ka info puudumist, kes mida toodab ja müüb. Veel selgub vastustest, et 50%-l on probleemiks materiaalsete ressursside puudus, lepinguliste suhete vältimine, puudulik tootearendus ja tootjate suutmatust pakkuda nõutavat kogust, probleem on nii väiksemates kui ka suuremates kogustes. Veidi vähem, 45% vastanutest peab probleemiks kohaliku toodangu ebastabiilset kvaliteeti ja ebastabiilseid tarneid. 25% arvab, et probleemiks on teadlikkuse puudumine kohaliku toidu väärtusest. Takistuseks ei ole konkurents kohalikul turul ega ka võimalikud asutusesisesed lahkkelid.

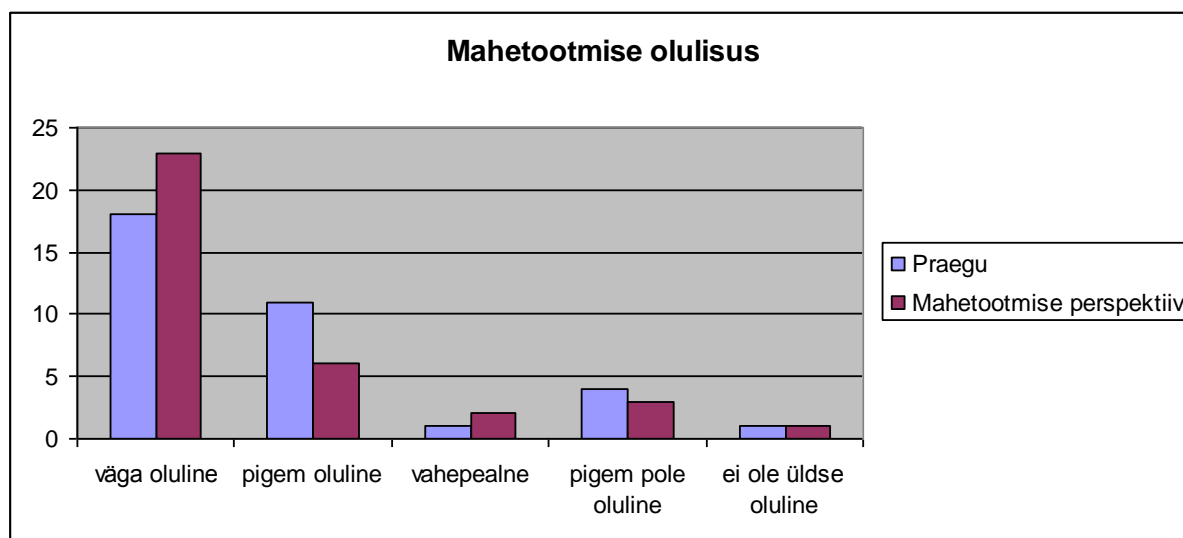
Lisaks toodi välja takistustena töötleva tööstuse puudumist, põllumajandustootjate vähesust ning põllumajandussaaduste kõrget hinda Hiiumaal.



#### 4. MAHETOIT

Mahepõllumajandus on loodusliku aineringluse põhimõtteid arvestav tootmisviis, kus mulla, taimede ja loomade vahel valitsevad tasakaalulised suhted. Selline süsteem suudab ise taastada tarvitatud aineid ning tegutseb edukalt vaid kõigi osade harmoonilises koostöös. Mahepõllumajanduslikult toodetud toit ehk mahetoit, ka ökoloogiline toit, ökotoit, on toodetud mahepõllumajanduslikke põhimõtteid arvestades. (Vaask 2005:2. november 2010)

Hiiumaa Nõuandekeskuse andmetel on praegu saarel 88 mahetootjat. Antud uurimuses osales 28 mahetootjat, mis moodustab 32% mahetootjate üldarvust Hiiumaal. 80% vastajatest on saanud mahetunnustuse. 20%-st umbes pooled hindavad oma tootmist tunnustamata mahedaks. Nad peavad mahetunnustuse taotlemist suureks bürokraatiaks ja seetõttu on taotlemisest loobunud. Teise poole moodustavad tootjad, kes oma tootmismahetude juures ei pea mahetunnustuse taotlemist võimalikuks. Siia kuuluvad eelkõige suuremad juurvilja ja marjakasvatajad.



**Joonis 26.** Mahetootmise olulisus tootjate arvates.

Mahetootmine on väga oluline praegu 51% vastanutest ja 66% peavad väga oluliseks mahetootmise perspektiivi. 31% on mahetootmine praegu pigem oluline ja 17% näevad pigem olulisena mahetootmise perspektiivi. Vaid 11% leiab et mahetootmine pole pigem oluline ja 9% ei pea pigem oluliseks mahetootmise perspektiivi.

Ligi 70% tarbijatest vastasid, et mahetoit on väga oluline või oluline. 30% vastasid, et mahetoit on vähem oluline.

Mahetoidu osakaalu tarbimisüksustes on raske eraldi välja tuua, sest Hiiumaa mahetootjate tootmismahud (köögiviljakasvatus) on väikesed. Hiiumaa tarbimisüksuste jaoks on mahetoodangu hind kõrge. Pigem eelistatakse Hiiumaal kasvatatud või toodetud põllumajandussaadusi.

Enamik mahetootjatest tegelevad loomakasvatusega, kuna loomakasvatussaadused liiguvad saarelt välja siis on loomakasvatussaaduste osakaal kohalikes tarbimisüksustes väga väike.

## KOKKUVÕTE

Kohaliku toidu kui tervisliku toidu teema on Eestis praegu väga aktuaalne. Arengukava „Eesti toit“ on loodud eesmärgiga suurendada kohaliku toidu tootjate arvu ning tõsta tarbijate teadlikkust kohaliku toidu väärtustest.

Hiidlaste Koostöökogu on võtnud tähelepanu alla kohaliku toidu teema. Plaanis on viia läbi kolme maakonna vahel koostööprojekt „Kohalik toit kohaliku kogukonna toidulauale“. Selleks telliti antud uurimus, et fikseerida kohaliku toidu tootmise, tarbimise ja turustamise hetkeolukord Hiiumaal.

Eesti Statistikaameti andmbaasi (2009) põhjal selgub, et kõige rohkem toodetakse Hiiumaal piima, ligi 3000 t aastas. Järgneb kartulikasvatus, mille aastatoodang on ligi 1500 t. Veiseliha toodetakse 600 t aastas. Kõõgiviljakasvatuse aastakogus on 140 t. Need tootmismahud iseloomustavad Hiiumaa põllumajandust.

Antud uuringust selgub, et vaid väga väike osa sellest tootmismahust jõuab kohaliku tarbija kasutusse. Suuremate tarbijate, lasteaedade/koolide piima- ja piimatoodete vajadus aastas on ligi 53 t. Kui lisada siia eratoitlustusasutuste vajadused on see arv ligi 94 t. Ka veiseliha tarbimisvajadus ületab pisut 10 t. Kartuli ja kõõgivilja tarbimine on vastavalt 90 t ja 43 t aastas. Sellest järeldub, et kui tootmismahud jäävad samaks siis suudavad kohalikud põllumajandustootjad katta saare tarbimisüksuste vajadused mitmekordselt, mis omakorda tähendab, et kohalikud tootjad peavad oma põllumajandussaadustele otsima turgu väljaspool Hiiumaad.

Peaaegu kõik loomakasvatussaadused liiguvad saarelt välja ja seda eelkõige seetõttu, et saarel puuduvad töötlevad tööstused. Siit ka põhjus, miks turustuskanalid on praegu eelkõige toodangu kokkuostjad, ühistud ja töötlevad tööstused, mis tegelevad toodangu kokkuostu ja turustamisega. Seevastu kartulit ja kõõgivilja turustatakse enamasti just kohalikul turul. 11% toodangu üldmahust ostavad toitlustusasutused, lasteaiad/koolid, haigla ja hooldekodu otse tootjalt.

15 ettevõtet 27-st ostaksid 100% põllumajandussaadusi kohalikest tootjatelt. Enam kui 50% kohalikust toodangust ostaks vastavalt 6 ettevõtet. Vaid 6 ettevõtet ostaks kohalikest tootjatelt

vähem kui 50% põllumajandussaadusi. Need arvud näitavad selgelt, et ettevõtetal on suur huvi kohaliku toodangu vastu ja enamik on valmis kogu tooraine ostma sisse kohalikest põllumajandustootjatest.

Tootjad tahavad tegeleda peamiselt tootmisega ja oma toodangu kvaliteedi tõstmisega. Nad ei ole huvitatud ise oma toodangut turustama. Enamik tootjaid näeb ka viie aasta pärast oma turustuskanalitega ühistuid, töötlevat tööstust ja toodangu kokkuostjaid. Tootjad ei näe Hiiumaa turul konkurentsi ja seetõttu ei ole oluline turunduskompetents. Püsiklientuuriga seotud turuosa tahavad tootjad säilitada. Eelkõige väiksemat tüüpi tootmisüksused on huvitatud ise oma toodangut ka turustama, siit nende huvi turundusteemaliste koolituste vastu.

Põllumajandustootmist mõjutavad eelkõige Euroopa Liidu ühtse põllumajanduspoliitika ja riikliku maaelupoliitika tulemusena makstavad toetused, mis võimaldavad investeerida tootmisesse. Vähem mõjutavad tootmist kohalik konkurents ning kohaliku omavalitsuse suhtumine maaelusse.

Üle poole tootjatest vastasid, et talus on järelkasv tootmise jätkamiseks. Neljandik küsitletutest ei teadnud vastata või oli tegemist veel noore taluperega. Need toodud protsendid näitavad selgelt põllumajandusliku tegevuse jätkumist Hiiumaale.

Toitlustusettevõtetes tõuseb toitlustatavate arv suvekuudel drastiliselt, 6 kuni 10 korda. Vastavalt uuringus osalenud asutuste andmete põhjal on 9 kuu summeeritud keskmine 5000 toitlustatavat, juunis tõuseb see koguarv kuni 30 000-ni ja juulis isegi kuni 50 000-ni. Samal ajal lasteaedades/koolides suvekuudel toitlustatavate arv pisut langeb. Lasteaedad puhkavad ühe kuu, koolid kolm kuud. Vaid üksikud koolisööklad tegelevad toitlustamisega ka suvekuudel. Koolisööklate personalil oleks vajadusel rakendust eratoitlustusettevõtetes just suvekuudel.

Tarbijate meelest mõjutab kõige rohkem kohaliku toidu tarbimist võimalus osta põllumajandussaadusi otse tootjalt. Rohkem oleks vaja tõsta tarbijate teadlikkust kohaliku toidu kui tervisliku toidu väärtustest. Mahetoitu peavad tarbijad pigem oluliseks teguriks kohaliku toidu tarbimisel kui väga oluliseks. Kohalikul turul eelistatakse pigem Hiiumaal kasvatatud või toodetud toiduaineid.

Põllumajandussaaduste realiseerimise takistuseks kohalikul turul on tootjate arvates rahuldava kokkuostusüsteemi puudumine ning koostöö puudumine tootjate vahel, mis tagaks turul nõutavad kogused ning kvaliteedi.

Tootearendus on takistuseks pigem materiaalsete ressursside vähesuse tõttu. Tootjate meelest ei ole meie tarbija teadlik kohaliku toidu tegelikust väärtusest. Toiduohutuse seaduse nõudeid ei peeta takistuseks. Kuna tootjate arvates Hiiumaal puudub konkurents siis ei peeta takistuseks ka turunduskompetentsi puudumist.

Tarbijad arvasid samuti, et peamine takistus kohalike põllumajandussaaduste realiseerimisel kohalikul turul on rahuldava kokkustusüsteemi puudumine. Tarbijate meelest on suureks takistuseks ranged toiduohutuse seaduse nõuded. Probleemina nähakse infopuudust selle kohta, kes mida Hiiumaal kasvatab ja turustab. Probleemina tõsteti üles ka kohalike põllumajandussaaduste kõrget hinda, seda eriti lasteaedade/koolide poolt. Eraettevõtjaid hind nii palju ei mõjuta, sest turistid on kohaliku toidu eest nõus rohkem maksma. Lisaks toodi välja probleemina kohalike põllumajandussaaduste ebastabiilne kvaliteet ning tarnimine tootjate poolt. Kohalikke põllumajandussaadusi ei suudeta pakkuda aastaringelt.

Nii tootjad kui tarbijad märkisid lisaks veel probleemina töötleva tööstuse puudumist ja koostöö puudumist saarel. Tarbijate meelest on saarel liiga vähe tootjaid. Tootjate arvates on Hiiumaa turg väike ja tarbija liiga hinnatundlik.

Hiiumaa Nõuandekeskuse andmetel on praegu saarel 88 mahetootjat. Enamik uurimuses osalenud tootjatest on saanud mahetunnustuse. Hiiumaal on tootjaid, kes peavad oma tootmist mahedaks vaatamata sellele, et neil puudub mahetunnustus. Suuremad köögivilja- ja marjakasvatajad peavad mahetunnustuse taotlemist oma tootmishahtude juures võimatuks.

Enamuse tootjate jaoks on mahetootmine siiski oluline või väga oluline. Seevastu 30% küsitletud tarbimisüksustest pidas mahetoitu vähem oluliseks, mis räägib sellest, et tarbija jaoks on eelkõige tähtis kohalik hiiumaine toodang.

Enamik mahetootjaid tegeleb loomakasvatusega, kuna piim ja liha liiguvad saarelt välja siis mahetoodete kasutamise osakaal kohalikes tarbimisüksustes on väga väike.

## JÄRELDUSED JA SOOVITUSED

Hiiumaa põllumajandussaaduste tootmis- ja tarbimismahtude võrdlusest selgub, et tootjad suudavad kohaliku tarbimisvajaduse ületada mitmekordselt. Pigem peavad tootjad otsima turgu oma toodangule väljaspool saart.

Üle poole vastanud tarbimisüksustest on valmis ostma 100% põllumajandussaadusi kohalikest tootjatelt. Kartul ja juurvili on ainsad saadused, mida enamus tarbijatest kohalikest tootjatelt ostab. Kuna saarel puudub töötlev tööstus liiguvad loomakasvatussaadused saarelt välja ja neid saadusi saavad tarbida vaid vähesed ettevõtted. Enamik loomakasvatajaid on tunnustatud mahetootjad, mistõttu enamus mahetoodangust liigub samuti saarelt välja.

Kui mahetootmine on tootjatele oluline või väga oluline siis 30% tarbijatest vastas, et mahetoit ei ole pigem oluline. Tarbijatele on oluline toote päritolu ja eelistatav on hiiumaine toodang. Tootjad võiksid enam rõhutada oma saaduste päritolu ja Hiiumaad kui kaubamärki rohkem kasutada.

Põllumajandustootmist mõjutavad eelkõige Euroopa Liidu ühtse põllumajanduspoliitika ja riikliku maaelupoliitika tulemusena makstavad toetused. Vähem mõjutab põllumajanduslikku tootmist kohaliku omavalitsuse suhtumine maamajandusse. Antud uurimuse põhjal saab öelda, et tootjad ootavad omavalitsuste poolt suuremat huvi nende tegevuse vastu ja vajadusel ka abi. Koostöös omavalitsusega saaks lahendada väiksemaid probleeme, mis on takistuseks praegu põllumajandussaaduste realiseerimisel kohalikul turul. Heaks näiteks on Emmaste vald, kus kohalik piimatootja realiseerib oma toodangut lasteaias, koolis ja hooldekodus. See näitab, et hea tahtmise juures on võimalik ületada bürokraatlikud takistused ning valla allasutustes saab kasutada oma piirkonnas toodetud piima.

Koostöö tulemusena peaksid ära kaduma ka infopuudusest tekkinud probleemid, kus mida toodetakse ja kellel on vastav ostuvajadus.

Suurtootjad tegelevad peamiselt tootmise ning oma toodangu kvaliteedi tõstmisega, nad ei ole huvitatud ise oma toodangut turustama. Tootjad peavad Hiiumaa turgu väikseks ning konkurentsi kohalikul turul olematuks. Seepärast enamus tootjaid ei pea turunduskompetentsi vajalikuks.

Samas osa väiksemaid tootjaid on huvitatud oma püsiklientuuri säilitamisest ka tulevikus, mis viitab vastava turundusalase koolituse vajalikkusele.

Uurimusest selgus, et Hiiumaal on täiesti arvestatav noortalunike järelkasv. Kindlasti peaks hakkama rohkem tähelepanu pöörama noortalunikele. Antud uurimuse põhjal saab öelda, et praegu puudub tootjate vahel koostöö. Just noortalunike kokkutoomisel tekib Hiiumaal uus potentsiaalne võimalus arendada saare jaoks vajalikku koostööd.

Suuremat tähelepanu tuleb pöörata tarbijate teadlikkuse tõstmisele kohaliku toidu kui tervisliku toidu väärtusest. 25 vastajat 27-st on huvitatud kohaliku toidu teemalistest koolitustest ja 22 vastajat 27-st soovivad osaleda kohaliku toidu teemalistes projektides. Need ülekaalukad arvud räägivad selgelt kohaliku toidu teema aktuaalsust ning suurest huvist selle teema vastu.

## KASUTATUD ALLIKAD

1. Arengukava Eesti toit, 2005. Põllumajandusministeerium.  
[[http://www.eestitoit.ee/?page\\_id=32&language=et](http://www.eestitoit.ee/?page_id=32&language=et)], 6. detsember 2010
2. Eesti Statistika andmebaas, 2010. [<http://pub.stat.ee/px-web.2001/Database/Majandus/13PELLUMAJANDUS/13PELLUMAJANDUS.asp>], 2. detsember 2010
3. Oppar, A., 2006. Tervislik toit kodumaise toidu asemel. Postimees.  
[<http://www.tarbija24.ee/281006/esileht/arvamus/224846.php>], 1. detsember 2010
4. Vaask, S., 2005. Eestimaa laste toidust, tervisest ja keskkonnast.  
[<http://www.biogeoliit.ee/kagu/tervtoit.pdf>], 1. november 2010
5. Wikipedia, 2010 Local food. [[http://en.wikipedia.org/wiki/Local\\_food](http://en.wikipedia.org/wiki/Local_food)], 18. oktoober 2010



## Lisa 1. Küsimustik tarbimisüksustele

### Kohaliku toidu tootmise, tarbimise ja turustamise hetkeolukord Hiiumaal

1. Ettevõtte nimi .....
2. Aadress .....
3. Kontakt .....
4. Ettevõtte suurus (toitlustatavate arv kuude lõikes):

Jaani	Veebr	Märts	Apr	Mai	Juuni	Juuli	Aug	Sept	Okt	Nov	Dets

5. Millist põllumajandustoodangut teie ettevõttes toitlustamiseks kasutatakse?

#### 5.1. Taimekasvatus

- 5.1.1. Kartulid
- 5.1.2. Juurviljad, millised
- 5.1.3. Katmikala taimed (tomat, kurk)
- 5.1.4. Maitsetaimed
- 5.1.5. Muu, milline ...

#### 5.2. Loomakasvatus

- 5.2.1. Piim
- 5.2.2. Piimatooted, millised
- 5.2.3. Sealih
- 5.2.4. Veiseliha
- 5.2.5. Lambaliha
- 5.2.6. Linnuliha
- 5.2.7. Kanamunad
- 5.2.8. Ulukiliha
- 5.2.9. Muud lihatooted, millised ...

#### 5.3. Aiandus

- 5.3.1. Mesi
- 5.3.2. Marjad
- 5.3.3. Puuviljad
- 5.3.4. Mahl
- 5.3.5. Hoidised
- 5.3.6. Muu, milline ...

- 5.4. Kala ja kalatooted

6. Milliseid põllumajandustooteid te ostate täna kohalikelt tootjalt?

#### 6.1. Taimekasvatus

- 6.1.1. Kartulid
- 6.1.2. Juurviljad
- 6.1.3. Katmikalataimed (tomat...)
- 6.1.4. Maitsetaimed
- 6.1.5. Muu, milline ...

#### 6.2. Loomakasvatus

- 6.2.1. Piim
- 6.2.2. Piimatooted
- 6.2.3. Sealiha
- 6.2.4. Veiseliha
- 6.2.5. Lambaliha
- 6.2.6. Linnuliha
- 6.2.7. Kanamunad
- 6.2.8. Muud lihatooted, millised ...
- 6.3. Aiandus
- 6.3.1. Mesi
- 6.3.2. Marjad
- 6.3.3. Puuviljad
- 6.3.4. Mahlaid
- 6.3.5. Hoidised
- 6.3.6. Muu, milline ....
- 6.4. Kala ja kalatooted

7. Nimetage põllumajandustooted, mida oleksite nõus ostma kohalikelt tootjatelt, aga mis pole täna kättesaadavad

- 7.1. Taimekasvatus
- 7.1.1. Kartulid
- 7.1.2. Köögiviljad
- 7.1.3. Tomatid
- 7.1.4. Kurgid
- 7.1.5. Maitsetaimed
- 7.1.6. Muu, milline ...
- 7.2. Loomakasvatus
- 7.2.1. Piim
- 7.2.2. Piimatooted
- 7.2.3. Sealiha
- 7.2.4. Veiseliha
- 7.2.5. Lambaliha
- 7.2.6. Linnuliha
- 7.2.7. Kanamunad
- 7.2.8. Muud lihatooted, millised ...
- 7.3. Aiandus
- 7.3.1. Mesi
- 7.3.2. Marjad
- 7.3.3. Puuviljad
- 7.3.4. Mahlaid
- 7.3.5. Hoidised
- 7.3.6. Muu, milline ...
- 7.4. Kala ja kalatooted
- 7.4.1. Täpsustage, millisest kalast olete huvitatud? .....

8. Kas olete kuulnud arengukavast „Eesti toit“? Jah Ei

Hinnake, kui oluliselt võiks arengukava „Eesti toit“ mõjutada kohalike põllumajandustoodete tarbimist	Väga oluline	Oluline	Ei oska öelda	Vähem oluline	Mitte oluline	Puudub kogemus
1. Põllumajandustoodete kättesaadavus						
2. Tervisliku toitumise propageerimine						
3. Kui oluliseks peate mahetoitu?						
4. Kui oluline % võiks teie ettevõtte kogutarbimisest moodustada mahetoit?						
5. Kas peate oluliseks põllumajandustoodete ostmist otse tootjalt?						
6. Kui oluline on, et kohalikud kauplused suudavad rahuldada teie asutuse tarbimissoovid põllumajandustoodetele?						

9. Kui suures mahus % ostaksite põllumajandustooteid otse tootjalt? .....%

10. Peamised probleemid kohaliku põllumajandustoodangu kättesaamisel

Tegurid, mis takistavad täna otse tootjalt põllumajandustoodangut osta	Ja	Ei	Ei oska vastata	Pole sellele mõelnud
1. Puudub rahuldav kokkuostuteenuse süsteem				
2. Info puudumine, kes mida kasvatab ja müüb				
3. Materiaalsete ressursside piiratus				
4. Üks väike talu ei suuda pakkuda nõutavat kogust				
5. Ebastabiilsed tarded				
6. Lepinguliste suhete vältimine				
7. Toiduohutusseaduse nõuded				
8. EL normatiivid				
9. Puudulik tootearendus, tooraine töötlemine on aega- ja ressurssinõudev				
10. Teadlikkuse puudumine kohaliku toidu tegelikust väärtusest				
11. Tihe konkurents				
12. Toodete hind				

13. Toodete ebastabiilne kvaliteet				
14. Asutuse sisesed lahkkelid, ostujuht pole nõus				
15. Muu, milline .....				

11. Kauplusest ostetavate toodete eelised võrreldes otse tootjalt ostetavate toodetega

Kui oluliselt mõjutavad järgnevad tegurid teie ostuotsust eelistada kauplust	Väga oluline	Oluline	Ei oska öelda	Vähem oluline	Mitte oluline
1. Kogu vajamineva kauba saab kätte ühest kohast					
2. Head hinnapakumised seoses lepinguliste suhetega					
3. Suurema koguse korral kauba kohaletoomine					
4. Suuremad kogused saab ette tellida					
5. Kauplused on avatud igapäevaselt, vajadusel saab operatiivselt kaupa juurde osta					
6. Tootearenduse osa: tooteid saab osta pestult, külmutatult või eeltöödeldult nt tükeldatult, mis oluliselt vähendab töödemahtu ettevõttes					
7. Stabiilne kvaliteet					
8. Mittekohalik kaup on soodsama hinnaga					
9. Muu, milline .....					

12. Milliseid turustuskanaleid kasutate täna? Märkige kõik sobivad variandid ja lisage osakaal (kokku 100%).

- 12.1. Otse talust  ...%
- 12.2. Kauba kohale (tarbimiskohta) toomine  ...%
- 12.3. Turult  ...%
- 12.4. Kauplusest  ...%
- 12.5. Tööstustelt/töötlemiselt  ...%
- 12.6. Kokkuostjatelt  ...%
- 12.7. Tootjate ühistute kaudu  ...%
- 12.8. Hulgikaubandusest  ...%
- 12.9. Muu, milline ...

13. Milliseks võiksid turustuskanalid kujuneda tulevikus? Märkige kõik sobivad variandid ja lisage osakaal (kokku 100%).

- |       |                                      |                          |      |
|-------|--------------------------------------|--------------------------|------|
| 13.1. | Otse talust                          | <input type="checkbox"/> | ...% |
| 13.2. | Kauba kohale (tarbimiskohta) toomine | <input type="checkbox"/> | ...% |
| 13.3. | Turult                               | <input type="checkbox"/> | ...% |
| 13.4. | Kauplusest                           | <input type="checkbox"/> | ...% |
| 13.5. | Tööstustelt/töötlejatelt             | <input type="checkbox"/> | ...% |
| 13.6. | Kokkuostjatelt                       | <input type="checkbox"/> | ...% |
| 13.7. | Tootjate ühistute kaudu              | <input type="checkbox"/> | ...% |
| 13.8. | Hulgikaubandusest                    | <input type="checkbox"/> | ...% |
| 13.9. | Muu, milline ...                     |                          |      |

14. Kes teeb ostuotsused teie ettevõttes? ....

15. Teie ettevõtte põllumajandustoodete tarbimisvajadused aastas? Kui ettevõtte töö sõltub hooajast siis tooge välja 9 kuu ja 3 kuu kogused eraldi.

15.1. Taimekasvatus

15.1.1. Kartulid            1 a    ...    9 kuud            ...    3 kuud            ...

15.1.2. Juurviljad

15.1.3. Katmikalataimed 1 a    ...    9 kuud            ...    3 kuud            ...

15.1.4. Maitsetaimed    1 a    ...    9 kuud            ...    3 kuud            ...

15.2. Loomakasvatus

15.2.1. Piim                1 a    ...    9 kuud            ...    3 kuud            ...

15.2.2. Piimatooted       1 a    ...    9 kuud            ...    3 kuud            ...

15.2.3. Sealiha            1 a    ...    9 kuud            ...    3 kuud            ...

15.2.4. Veiseliha          1 a    ...    9 kuud            ...    3 kuud            ...

15.2.5. Lambaliha        1 a    ...    9 kuud            ...    3 kuud            ...

15.2.6. Linnuliha         1 a    ...    9 kuud            ...    3 kuud            ...

15.2.7. Kanamunad       1 a    ...    9 kuud            ...    3 kuud            ...

15.2.8. Muud lihatooted, millised ...

15.3. Aiandus

15.3.1. Mesi                1 a    ...    9 kuud            ...    3 kuud            ...

15.3.2. Marjad             1 a    ...    9 kuud            ...    3 kuud            ...

15.3.3. Puuviljad          1 a    ...    9 kuud            ...    3 kuud            ...

15.3.4. Mahlaid            1 a    ...    9 kuud            ...    3 kuud            ...

15.3.5. Hoidised          1 a    ...    9 kuud            ...    3 kuud            ...

15.3.6. Muu, milline ...

15.4. Kala ja kalatooted 1 a ... 9 kuud ... 3 kuud ...

16. Üldküsimumused vastaja kohta

16.1. Teie vanus 20 – 29; 30 – 39; 40 – 49; 50 – 59; 60 – 69

16.2. Teie haridus

Põhikool	Keskool	Ametikool Tehnikum	Kõrgkool Ülikool	Muu, milline
<input type="checkbox"/>	<input type="checkbox"/>	<input type="checkbox"/>	<input type="checkbox"/>	<input type="checkbox"/>

16.3. Teie kogemus antud valdkonnas töötamisel (mitu aastat?) ...

16.4. Antud ettevõttes töötaud aeg ...

16.5. Kas olete huvitatud kohaliku toidu teemalistest koolitustest? Jah Ei

16.6. Kas oleksite huvitatud osalema kohaliku toidu teemalistes projektides?

Jah Ei

## Lisa 2. Küsimustik põllumajandustootjatele

### Kohaliku toidu tootmise, tarbimise ja turustamise hetkeolukord Hiiumaal

1. Põllumajandustootja nimi .....

2. Ettevõtlusvorm

Kodumajapidamine	FIE	OÜ	AS	Muu, milline
<input type="checkbox"/>	<input type="checkbox"/>	<input type="checkbox"/>	<input type="checkbox"/>	.....

3. Aadress .....

4. Kontakt .....

5. Tegelen põllumajandusliku tootmisega aastast .....

6. Põhilised põllumajandustegevused. Märkige kõik sobivad variandid!

6.1. Taimekasvatus

6.1.1. Kartulikasvatus

6.1.2. Juurviljakasvatus

6.1.3. Katmikalataimede kasvatamine  
(tomatid, kurgid)

6.1.4. Maitsetaimedekasvatus

6.1.5. Muu, milline ...

6.2. Loomakasvatus

6.2.1. Piimaveised

6.2.2. Lihaveised

6.2.3. Sead

6.2.4. Kodulinnud

6.2.5. Lambad

6.2.6. Muu loomakasvatus, milline ....

6.3. Aiandus

6.3.1. Mesindus

6.3.2. Marjakasvatus

6.3.3. Puuviljakasvatus

6.3.4. Muu, milline ....

6.4. Saaduste kokkuost ja tootmine

- 6.4.1. Mahlad
- 6.4.2. Hoidised
- 6.4.3. Muu, milline ....

7. Tootmiskogused ja ühiku hind, millega olete nõus oma toodangut müüma

Valdkond	Kogus aastas	Kg/tk hinnavahe
<b>Taimekasvatus</b>		
1.		
2.		
3.		
4.		
5.		
<b>Loomakasvatus</b>		
1.		
2.		
3.		
4.		
5.		
<b>Aiandus</b>		
1.		
2.		
3.		
4.		
5.		
<b>Kokkuost ja töötlemine</b>		
1.		
2.		
3.		
4.		
5.		

8. Kas teie arvates on teie tootmine praegu mahetootmine? Jah Ei
9. Kas teie arvates on teie tootmine praegu tavatootmine? Jah Ei
10. Kas teie tootmine on saanud mahetunnustuse? Jah Ei

11. Kui oluline on teie jaoks mahetootmine?

Väga oluline      Pigem oluline      Vahepealne      Pigem pole      Ei ole üldse



			oluline	oluline
<input type="checkbox"/>	<input type="checkbox"/>	<input type="checkbox"/>	<input type="checkbox"/>	<input type="checkbox"/>

12. Kui oluliseks peate mahetootmise perspektiivi?

Väga oluline	Pigem oluline	Vahepealne	Pigem pole oluline	Ei ole üldse oluline
<input type="checkbox"/>	<input type="checkbox"/>	<input type="checkbox"/>	<input type="checkbox"/>	<input type="checkbox"/>

13. Kuidas mõjutavad järgmised tegurid teie põllumajanduslikku tootmist?

	Väga mõjutab	Pigem mõjutab	Keskmine	Pigem ei mõjuta	Ei mõjuta üldse
1. EL ühtne põllumajanduspoliitika					
2. Riiklik maaelupoliitika					
3. Kohaliku omavalitsuse suhtumine maamajandusse					
4. Ühiskonna hoiak maaelusse					
5. Kohalik konkurents oma valdkonnas					
6. Sobiva tööjõu olemasolu					
7. Võimekus investeerida tootmisesse					
8. Võimalused toetuste saamiseks					
9. Kohaliku turu (Hiiumaa) olemasolu					
10. Põllumajandustoodete lai valik kaupluses					
11. Muu, milline .....					

14. Kuidas teie meelest peaks korraldama põllumajandussaaduste realiseerimist?

	Jah	Ei	Ei oska vastata	Pole sellele mõelnud
1. Põllumajandussaaduste kokkuostu ja turustamise ühistu kaudu				
2. Tootjalt otse ostmine				
3. Muu, milline .....				

15. Andke hinnang

	Väga hea	Pigem hea	Rahuldav	Pigem halb	Väga halb
1. Minu teadlikkus ühistulise majandusmudeli olemusest					
2. Ühistegevuse olukord täna					
3. Minu panus ühistegevusse					
4. Ühistegevuse arendamise motivatsioon					

16. Turg teie põllumajandustoodangule on (märkige kõik sobivad variandid):

- 16.1. Eesti
- 16.2. Läänemaa
- 16.3. Saaremaa
- 16.4. Hiiumaa
- 16.5. Kohalik omavalitsuspiirkond
- 16.6. Muu, milline ....

17. Senised turunduskanalid teie põllumajandustoodangule on (palun märkige juurde % mahust):

- 17.1. Otse talust  ...%
- 17.2. Kliendile koju  ...%
- 17.3. Turul kauplemine  ...%
- 17.4. Kauplused  ...%
- 17.5. Töötlevad tööstused  ...%
- 17.6. Toodangu kokkuostjad  ...%
- 17.7. Ühistute kaudu  ...%
- 17.8. Toitlustusasutused  ...%
- 17.9. Koolid/lasteaiad  ...%
- 17.10. Haiglad/Hooldekodud  ...%
- 17.11. Muu, milline .....

15. Millisena näete oma turustuskanaleid 5 aasta pärast (palun märkige % mahust):

- 16.1. Otse talust  ...%
- 16.2. Kliendile koju  ...%
- 16.3. Turul kauplemine  ...%
- 16.4. Kauplused  ...%
- 16.5. Töötlevad tööstused  ...%
- 16.6. Toodangu kokkuostjad  ...%
- 16.7. Ühistute kaudu  ...%
- 16.8. Toitlustusasutused  ...%
- 16.9. Koolid/lasteaiad  ...%
- 16.10. Haiglad/Hooldekodud  ...%
- 16.11. Muu, milline .....

17. Hinnake, millised on peamised takistused oma põllumajandustoodete realiseerimisel kohalikul turul (Hiiumaal)

	Jah	Ei	Ei oska vastata	Pole sellele mõelnud
1. Rahuldava kokkuostusüsteemi puudumine				
2. Materiaalsete ressursside puudumine				
3. Ühistegevuse puudumine, mis tagaks nõutavad kogused ja kvaliteedi				
4. Ranged toote- ja teenuse ohutuse seaduse nõuded				
5. Tootearendus (pakendamise, külmutamine jm probleemid)				
6. Tarbija vähene teadlikkus kohaliku toidu väärtusest				
7. Konkurents kohalikul turul				
8. Turundustegevuse kompetentsi puudumine				
9. Muu, milline .....				

18. Üldised andmed tootmistalu kohta

- 18.1. Kas talus on järelkasvu tootmise jätkamiseks?      Jah      Ei

18.2. Milline on talu põllumajanduslik kompetents? Vastaja erihariduse olemasolu.

Kesk-eri	Põllum. Ametikool	Põllumajandustehnikum	Maaülikool	Muu
<input type="checkbox"/>	<input type="checkbox"/>	<input type="checkbox"/>	<input type="checkbox"/>	<input type="checkbox"/>

19. Kas teil oleks huvi osaleda kohaliku toidu temalistes projektides? Jah Ei

20. Kas olete huvitatud uurimuse tulemustest? Jah Ei

21. Kui jah, siis mil viisil me saame teile tulemused saata? (posti, e-posti teel)

.....